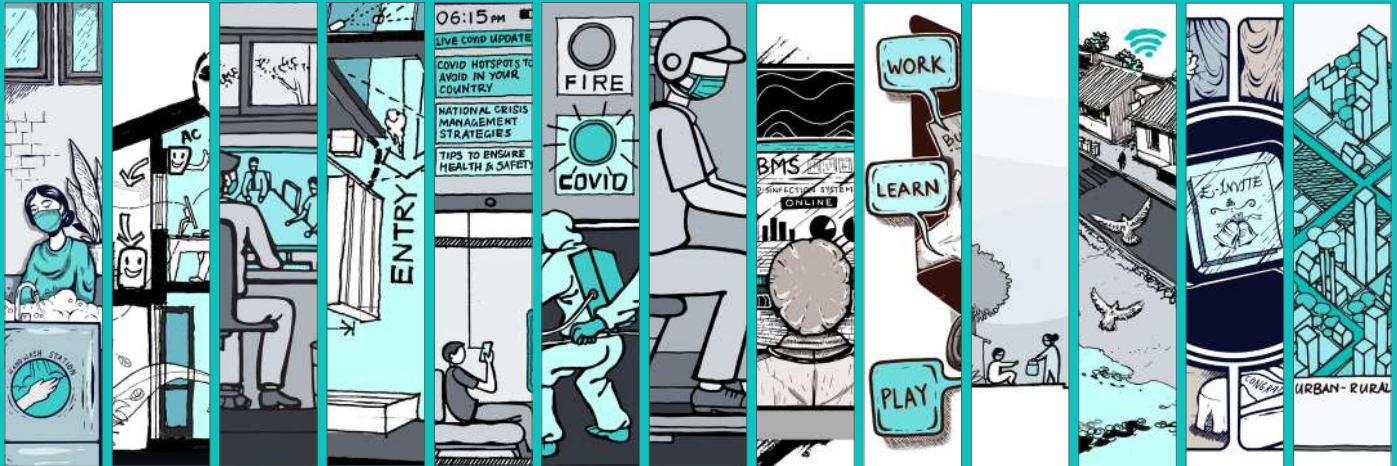


# CO-INVENTING THE BUILT ENVIRONMENT GUIDELINES FOR COVID-19

நிர்த்தை பரிசுரயே  
புதிநிர்துதய  
கூவிபி-19 சதது தூர்துபதேத

கட்டிட சுற்றுப்புற  
மறுவரையறுப்பு  
கூவிபி-19 க்கூன வழிகூட்டல்



**CO-INVENTING**  
**THE BUILT ENVIRONMENT**  
GUIDELINES FOR COVID-19

නිර්මිත පරිසරයේ  
ප්‍රතිනිර්මාණය  
කොවිඩ්-19 සඳහා මාර්ගෝපදේශ

கட்டிட சுற்றுப்புற  
மறுவரையறுப்பு  
கோவிட்-19 க்கான வழிகாட்டல்

13ACGS : ARCASIA COVID-19 Guidelines

Publisher

*Published by*

Architects Regional Council Asia (ARCASIA)

*Compiled by*

ARCASIA Committee on Social Responsibility (ACSR)

ARCASIA Emergency Architects (AEA)

Sri Lanka Institute of Architects

120/7, Vidya Mawatha,

Colombo 07

January 2021

ISBN978-955-9109-07-5



9 789559 109075



## Archt. Veranjan Kurukulasuriya

President, Sri Lanka Institute of Architects (SLIA)

## ව.ව.වී. වෙරන්ජන් කුරුකුලසූරිය

සභාපති, ශ්‍රී ලංකා වාස්තු විද්‍යාඥයන්ගේ ආයතනය (SLIA)

## கட்டட வடிவமைப்பாளர்

## வேரஞ்சன் குருகுலசூரியா

தலைவர், இலங்கை கட்டிடக்கலை நிறுவனம் (SLIA)

The pandemic has hit the world hard; and all the industries - construction specifically - with quite unsettling effects.

This booklet is evidence that the architects have been quick to respond positively. New guidelines will steer us through the difficult period of adaptation.

We are grateful to ARCASIA and the producers of these guidelines.

කොවිඩ් වසංගතය විශේෂයෙන් ඉදිකිරීම් කර්මාන්තය ඇතුළුව සියලුම ක්ෂේත්‍ර වලට තරමක් නොසන්සුන් බලපෑම් සහිතව ලෝකයටම දැඩි බලපෑමක් එල්ල කර තිබේ.

වාස්තු විද්‍යාඥයන් (Architects) මෙවැනි විශේෂිත වැදගත්කමකින් යුතු කාලීන අවශ්‍යතා වලදී ධනාත්මකව ප්‍රතිචාර දැක්වීමට ඉක්මන් වී ඇති බවට මෙම පොත් පිටපත සාක්ෂි දරයි. නව අභියෝගයන්ට අනුවර්තනය වීමේ දුෂ්කර කාල පරිච්ඡේදය තුළ මෙම නවමාර්ගෝපදේශ අපව වඩාත් ඵලදායී ලෙස මෙහෙයවනු ඇත.

ආසියානු කලාපීය වාස්තු විද්‍යාඥයින්ගේ කවුන්සිලයට (ආකේසියා/ARCASIA) සහ මෙම මාර්ගෝපදේශ සම්පාදක කමිටුවට අපගේ ස්තූතිය පුද කර සිටිමු.

தொற்றுநோய் உலகத்தை கடுமையாக தாக்கியுள்ளது; மற்றும் அனைத்து தொழில்களும் - குறிப்பாக கட்டுமானம் - மிகவும் சிக்கலான விளைவுகளுடன்.

கட்டடக் கலைஞர்கள் நேர்மறையாக விரைவாக பதிலளித்தார்கள் என்பதற்கு இந்த கையேடு சான்றாகும். புதிய வழிகாட்டுதல்கள் தழுவலின் கடினமான காலகட்டத்தில் நம்மை வழிநடத்தும்

ஆர்காசியாவிற்கும் இந்த வழிகாட்டுதல்களைத் தயாரிப்பவர்களுக்கும் நாங்கள் கடமைப்பட்டுள்ளோம்.



## Archt. Russell Dandeniya

Chairman, ARCASIA Committee on Social Responsibility (ACSR)  
Senior Vice-President, Sri Lanka Institute of Architects (SLIA)

## ව.ව.වි. රසල් දන්දෙනිය

සභාපති, සමාජ වගකීම් පිළිබඳ ආකේසියා (ARCASIA) කමිටුව  
ජ්‍යෙෂ්ඨ උප සභාපති, ශ්‍රී ලංකා වාස්තු විද්‍යාඥයන්ගේ ආයතනය (SLIA)

## கட்டட வடிவமைப்பாளர் ரஸ்ஸல் தண்டேனியா

தலைவர், சமூக பொறுப்புணர்வுக்கான ஆர்காசியா குழு (ACSR)  
மூத்த துணைத் தலைவர் இலங்கை கட்டிடக்கலை நிறுவனம் (SLIA)

One of the main objectives of ARCASIA is “to provide a forum for member Institutes, government agencies and allied professional organizations for the discussion of problems of common interest and seek solutions to these problems, which would contribute to the advancement of the profession and the development of Architecture relevant to the culture and aspirations of the Asian people”. This booklet embodies these objectives, and provides a comprehensive and timely solution to the pandemic which has gone on to affect all our lives. The President and Council of ARCASIA identified 4 key thrust areas. These include; preparedness against emergencies or pandemic; life after 2020 - a new normal; empowering our communities - a new future; a new mindset; were identified to be addressed during the pandemic.

ආසියානු කලාපීය වාස්තු විද්‍යාඥයින්ගේ කවුන්සිලය (ආකේසියා/ARCASIA) හි එක් ප්‍රධාන පරමාර්ථයක් වනුයේ; “සාමාජික ආයතන, රාජ්‍ය ආයතන සහ ඊට අනුබද්ධ වෘත්තීය සංවිධාන සඳහා පොදු අවශ්‍යතා පිළිබඳ සාකච්ඡා කිරීම සඳහා සංසදයක් සැපයීම සහ මෙම ගැටලුවලට විසඳුම් සෙවීම මගින් වෘත්තීයේ දියුණුවට සහ ආසියානු කලාපයේ ජනතාවගේ සංස්කෘතියට හා අභිලාෂයන්ට අදාළ වාස්තු විද්‍යාව සංවර්ධනය කිරීමට දායක වීම” යි. මෙම පොත් පිංච මෙම අරමුණු සපුරාලන අතර අපගේ සියලු ජීවිත වලට බලපාන වසංගතයට, පුළුල් හා කාලෝචිත විසඳුමක් සපයයි. ආකේසියාහි සභාපති සහ කවුන්සිලය විසින් හඳුනා ගන්නා ලද ප්‍රධාන තෙරපුම් අංශ හතර (හදිසි අවස්ථා හෝ වසංගත වලට එරෙහිව සූදානම් වීම; 2020 න් පසු ජීවිතය - නව සාමාන්‍යයක්; අපගේ ප්‍රජාවන් සවිබල ගැන්වීම - නව අනාගතයක්; නව මානසිකත්වයක් යන කරුණු) මෙලෙස වසංගතය අතරතුරදී ආමන්ත්‍රණය කිරීම සඳහා හඳුනාගෙන ඇත.

ஆர்காசியாவின் முக்கிய நோக்கங்களில் ஒன்று “உறுப்பு நிறுவனங்கள், அரசு நிறுவனங்கள் மற்றும் அதனுடன் தொடர்புடைய தொழில்முறை அமைப்புகளுக்கு பொதுவான நலன்களைப் பற்றி விவாதிக்க ஒரு மன்றத்தை வழங்குவதும், இந்தப் பிரச்சினைகளுக்குத் தீர்வு காண்பதும் ஆகும், இது தொழிலின் முன்னேற்றத்திற்கும் வளர்ச்சிக்கும் பங்களிக்கும். ஆசிய மக்களின் கலாச்சாரம் மற்றும் அபிவிருத்திகளுக்கு பொருத்தமான கட்டிடக்கலை”. இந்த கையேடு இந்த நோக்கங்களை உள்ளடக்கியது, மேலும் இது நம் வாழ்நாள் முழுவதையும் பாதிக்கும் தொற்றுநோய்க்கு ஒரு விரிவான மற்றும் சரியான நேரத்தில் தீர்வை வழங்குகிறது. ஆர்காசியாவின் தலைவர் மற்றும் நிருவாகம் 4 முக்கிய உந்துதல் பகுதிகளை அடையாளம் கண்டுள்ளது. இவை அடங்கும்; அவசரநிலை அல்லது தொற்றுநோய்க்கு எதிரான தயாரிப்பு; 2020 க்குப் பிறகு வாழ்க்கை - ஒரு புதிய இயல்பு; எங்கள் சமூகங்களை மேம்படுத்துதல் - ஒரு புதிய எதிர்காலம்; ஒரு புதிய மனநிலை; சர்வதேச தொற்று நோய் பரவல் நிலைகளின் போது அடையாளம் காணப்பட்டது.

The ARCASIA Committee on Social Responsibility launched a research-based initiative to formulate guidelines conducive of creating a resilient and robust built environment for the future. The ARCASIA COVID-19 task force took it upon themselves to ensure that these guidelines could be simply adopted as short, mid and long term guidelines, and could be adjusted according to the economies, scales, culture, people, built environment of each country. As an initiative, the Sri Lanka Institute of Architect's (SLIA) has compiled the following trilingual publication, to make accessible and encourage Policy-Makers and the General Public to implement the established guidelines.

I am delighted with the outcome of collective wisdom and responsibility shared by all who participated in this mammoth task. I consider ACSR and AEA to have done a great service to the region and commend the efforts of all who contributed. Through the adoption of these COVID-19 Guidelines, it is hoped that sustainable solutions for the built environment of the future are achieved on a regional scale.

Archt. Russell Dandeniya

සමාජ වගකීම් පිළිබඳ ආකේසියා කමිටුව අනාගතය සඳහා ඔරොත්තු දෙන ශක්තිමත් නිර්මිත පරිසරයක් නිර්මාණය කිරීම සඳහා හිතකර මාර්ගෝපදේශ සකස් කිරීමට ,පර්යේෂණ පදනම් කරගත් මූලපිරීමක් දියත් කළේය.ආකේසියා කොවිඩ් -19 කාර්ය සාධක බලකාය මෙම මාර්ගෝපදේශ හුදෙක් කෙටිකාලීන, මධ්‍යම හා දිගු කාලීන මාර්ගෝපදේශ ලෙස සම්මත කර ගත හැකි බව සහතික කර ගත් අතර සෑම රටකම ආර්ථිකයන්, පරිමාණයන්, සංස්කෘතිය, පුද්ගලයින් ආදී සියල්ලක්ම නිර්මිත පරිසරය අනුව සකස් කළ හැකිය.ස්ථාපිත මාර්ගෝපදේශ ක්‍රියාත්මක කිරීම සඳහා දිරිගැන්වීමේ ආරම්භක පියවරක් ලෙස, ප්‍රතිපත්ති සම්පාදකයින්ට සහ සාමාන්‍ය ජනතාවට ප්‍රවේශ විය හැකි මෙම ත්‍රිභාෂා ප්‍රකාශනය ශ්‍රී ලංකා වාස්තු විද්‍යාඥයන්ගේ ආයතනය (SLIA) මගින් සම්පාදනය කර ඇත.

මෙම දැවැන්ත කාර්යයට සහභාගී වූ සියලු දෙනාගේ සාමූහික ප්‍රයත්නය සහ වගකීමේ අවසාන ප්‍රතිඵලය ගැන මම සතුටට පත් වෙමි. සමාජ වගකීම් පිළිබඳ ආකේසියා කමිටුව (ACSR) සහ ආකේසියා හදිසි වාස්තු විද්‍යාඥයින් (AEA/Arcasia Emergency Architects) කලාපයට විශාල සේවයක් කර ඇති අතර දායක වූ සියලු දෙනාගේ උත්සාහය අගය කරමි. තවද මෙම කොවිඩ්-19 මාර්ගෝපදේශ අනුගමනය කිරීමෙන් අනාගතයේ නිර්මිත පරිසරය සඳහා තිරසාර විසඳුම් කලාපීය පරිමාණයෙන් ලබා ගත හැකි වනු ඇතැයි අපේක්ෂා කරමි.

ව.ව.වී රසල් දන්දෙනිය

சமூக பொறுப்புணர்வுக்கான ஆர்காசியா குழு எதிர்காலத்தில் ஒரு மீண்டெழக்கூடிய மற்றும் வலிமையாக கட்டமைக்கப்பட்ட சூழலை உருவாக்குவதற்கு உகந்த வழிகாட்டுதல்களை வகுக்க ஒரு ஆராய்ச்சி அடிப்படையிலான முயற்சியைத் தொடங்கியது. இந்த வழிகாட்டுதல்களை குறுகிய, நடுத்தர மற்றும் நீண்ட கால வழிகாட்டுதல்களாக வெறுமனே ஏற்றுக்கொள்ள முடியும் என்பதையும், ஒவ்வொரு நாட்டின் பொருளாதாரங்கள், அளவுகள், கலாச்சாரம், மக்கள், கட்டப்பட்ட சூழலுக்கு ஏற்ப அவற்றை சரிசெய்ய முடியும் என்பதையும் உறுதிப்படுத்த ARCASIA COVID-19 பணிக்குழு தங்களை ஏற்றுக்கொண்டது. ஒரு முன்முயற்சியாக, இலங்கை கட்டிடக்கலை நிறுவனம் (எஸ்.எல்.ஐ.ஏ) பின்வரும் மும்மொழி வெளியீட்டைத் தொகுத்து, அணுகக்கூடியதாகவும், கொள்கை வகுப்பாளர்களையும் பொது மக்களையும் கட்டமைக்கப்பட்ட வழிகாட்டுதல்களைச் செயல்படுத்த ஊக்குவிக்கிறது.

இந்த மகத்தான பணியில் பங்கேற்ற அனைவருமே பகிர்ந்து கொண்ட கூட்டு ஞானம் மற்றும் பொறுப்பின் விளைவாக நான் மகிழ்ச்சியடைகிறேன். ஏ.சி.எஸ். ஆர் மற்றும் ஏ.இ.ஏ ஆகியவை இப்பகுதிக்கு ஒரு சிறந்த சேவையைச் செய்துள்ளன என்று நான் கருதுகிறேன், பங்களித்த அனைவரின் முயற்சியையும் பாராட்டுகிறேன். இந்த COVID-19 வழிகாட்டுதல்களை ஏற்றுக்கொள்வதன் மூலம், எதிர்காலத்தில் கட்டமைக்கப்பட்ட சூழலுக்கான நிலையான தீர்வுகள் பிராந்திய அளவில் அடையப்படும் என்று நம்பப்படுகிறது.

கட்டிட வடிவமைப்பாளர் ரஸ்ஸல் தண்டேனியா

# INTRODUCTION

The outbreak of the COVID19 pandemic has caught the world off guard. It has forced us to change and adapt in the way we live, learn work and play.

ARCASIA took an initiative at the onset of the pandemic, to task the AEA and ACSR committees to understand and suggest how the built environment of the Asian region should respond to the 'new normal'.

The team comprising of architects from across Asia have carried out extensive research on this matter; and through a series of workshops and meetings have developed 13 guidelines which can be adopted universally.

This booklet is a compilation of the guidelines.

# හැඳින්වීම

කොවිඩ් 19 වසංගතයත් සමග ලෝකය අනපේක්ෂිත තත්වයකට මුහුණ දෙමින් පවතින අතර එය අප ජීවත් වන ආකාරය, ඉගෙන ගැනීම හා ක්‍රීඩා කිරීම ආදියේ වෙනස් කිරීමට හා නවතාවයන්ට අනුවර්තනය වීමට බල කර සිටියි.

ආසියානු කලාපීය වාස්තු විද්‍යාඥයින්ගේ කවුන්සිලය (ආකේසියා/ARCASIA) වසංගතය ආරම්භයේදීම, ආසියානු කලාපයේ නිර්මාණ පරිසරය නව සාමාන්‍යයට ප්‍රතිචාර දැක්විය යුතු ආකාරය අවබෝධ කර ගැනීමට සහ ඒ සඳහා යෝජනා කිරීමට ආකේසියා හදිසි වාස්තු විද්‍යාඥයින් (AEA/ Arcasia Emergency Architects) සහ සමාජ වගකීම් පිළිබඳ ආකේසියා කමිටුව (ACSR) වෙත පවරමින් මූලපිරීමක් දියත් කළේය.

ආසියාව පුරා සිටින වාස්තු විද්‍යාඥයින්ගෙන් සමන්විත කණ්ඩායමක් වැඩමුළු සහ රැස්වීම් මාලාවක් හරහා මේ පිළිබඳව පුළුල් පර්යේෂණයක් සිදු කර පොදු මාර්ගෝපදේශ 13 ක් සකස් කර ඇති අතර මෙම පොත් පිංව, එම මාර්ගෝපදේශ සම්පාදනය කිරීමකි.

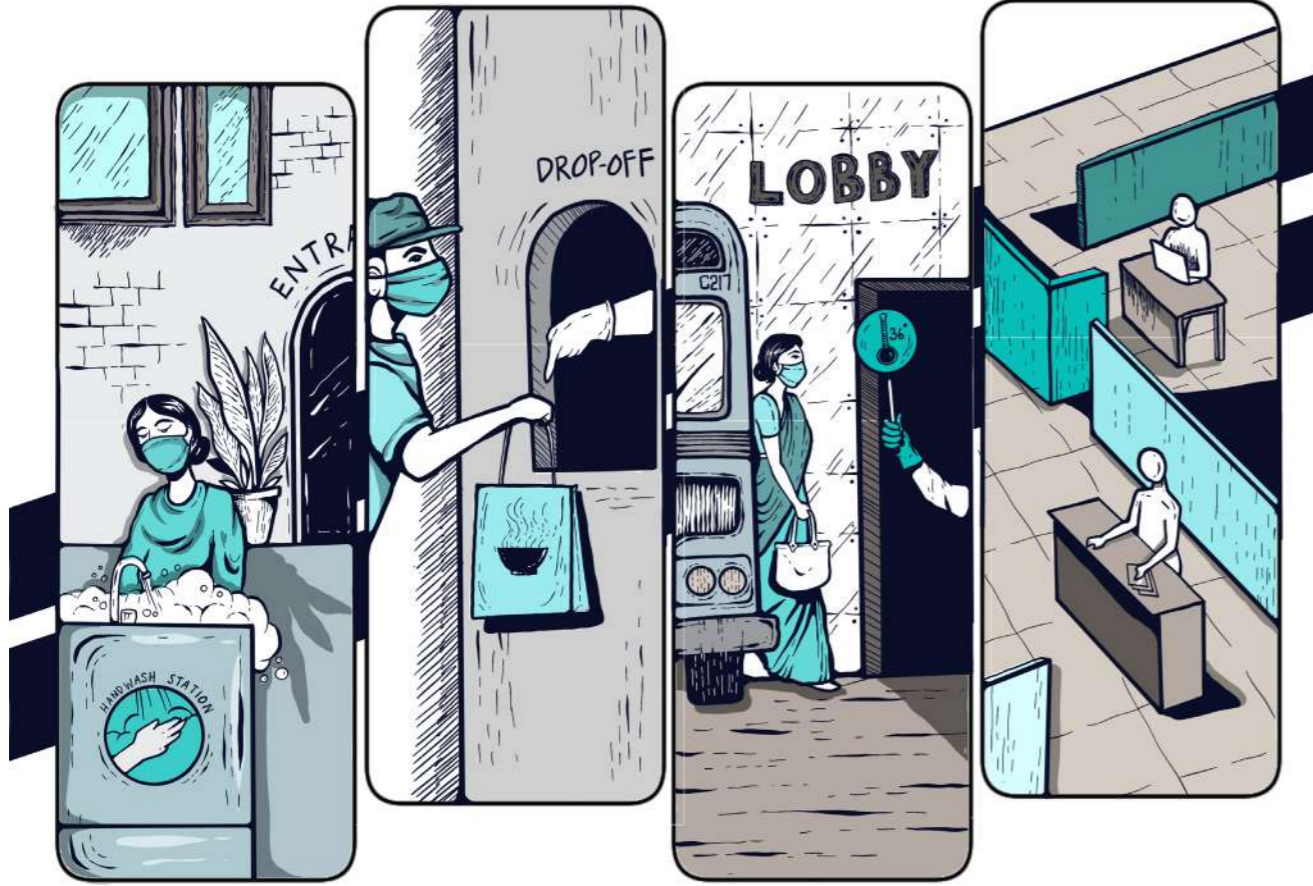
# அறிமுகம்

COVID19 தொற்றுநோய் பரவல் ஏற்பட்ட காரணத்தினால் நாம் அன்றாட வாழ்க்கையிலும் வேலை செய்யும் இடங்களில் நாம் அதனுடன் வாழ பழகுகின்றோம். நம் நடைமுறை வாழ்கையில் மாற்றத்தையும் ஏற்படுத்தியுள்ளது.

ஆசிய பிராந்தியத்தின் கட்டமைக்கப்பட்ட சூழல் "புதிய இயல்புக்கு" எவ்வாறு பதிலளிக்க வேண்டும் என்பதைப் புரிந்துகொள்வதற்கும் பரிந்துரைப்பதற்கும் AEA மற்றும் ACSR குழுக்களைச் செய்வதற்கு தொற்றுநோயின் தொடக்கத்தில் ARCASIA ஒரு முன்முயற்சியை எடுத்தது.

ஆசியா முழுவதிலும் இருந்து கட்டடக் கட்டட வடிவமைப்பாளர்களைக் கொண்ட குழு, இந்த விஷயத்தில் விரிவான ஆய்வுகளை மேற்கொண்டது. தொடர்ச்சியான பட்டறைகள் மற்றும் கூட்டங்கள் மூலம் 13 வழிகாட்டுதல்களை உருவாக்கியுள்ளது, அவை உலகளவில் ஏற்றுக்கொள்ளப்படலாம்.

இந்த கையேட்டை வழிகாட்டுதல்களின் தொகுப்பாகும்.



## SPACE PLANNING

Configure living or working spaces to prevent the entry of contaminants and facilitate social distancing within spaces.

### අවකාශ සැලසුම්කරණය

අපවිත්‍රකාරක ඇතුළු වීම වැළැක්වීම සඳහා නිවෙස් හා කාර්යාල අවකාශ හැඩගැස්වීම, ඇතුළත පරිසරයේ සමාජ දුරස්ථතාවය (Social Distancing) පවත්වා ගැනීමට පහසුකම් සැපයීම.

### இடங்களை திட்டமிடல்

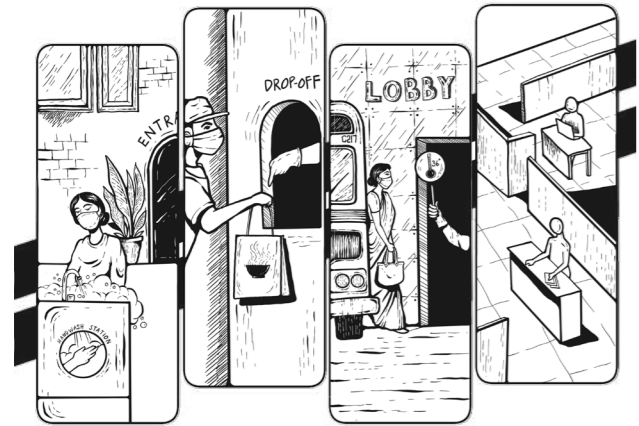
அசுத்தங்கள் நுழைவதைத் தடுக்க வாழ்க்கை அல்லது வேலை செய்யும் இடங்களை உள்ளமைக்கவும் சமூக இடைவெளிகளில் சமூக தூரத்தை எளிதாக்குதல்.











## 1.3

In multiple occupancy developments, as means of reducing public exposure and enhancing focused, intensive cleaning and disinfection; control access to semi-public spaces when transitioning from public spaces (eg. lift lobbies, lifts, car parking) to private spaces (eg. private work spaces, residential apartments).

### Short-Term

Utilize existing semi-public spaces, review movement patterns, and provide temporary cordoning.

### Long-Term

Integrate access control planning into the design.

### Private Domain

For single occupancy houses, such spaces can be developed on a community basis (village/ neighbourhood/ district basis).

### Public Domain

Consider integrating this space with screening spaces. There can also be multiple layers of access control.

## 1.3

ஒதுக்கீடு (Multiple occupancy) சமூகத்தைக் கட்டுப்படுத்தும், கவனம் செலுத்தும் தீவிரமான துப்புரவு மற்றும் கிருமிநாசினியை மேம்படுத்துவதற்கும் பொது இடங்களிலிருந்து (உதாரணமாக லிப்ட் லாபிகள், லிஃப்ட், கார் பார்க்கிங்) தனியார் இடங்களுக்கு (உதாரணமாக தனியார் வேலை இடங்கள், குடியிருப்பு குடியிருப்புகள்) மாற்றும்போது அவற்றை பொது இடங்களுக்கு அணுகல் கட்டுப்பாட்டை வழங்குதல்.

### கைவிட்ட இடம்

பலவகை அபிவிருத்தி அலுவலகம் பயன்படுத்தும் இடம், உடனடி மற்றும் சமூகப் பணிகளை கைவிட்ட இடம் வடிவத்தில் மாற்றும்.

### புதிய இடம்

சுருக்கமான இடம் அல்லது சமூகப் பணிகளை கைவிட்ட இடம்.

### புத்தேச இடம்

தனிப்பட்ட இடம் உடனடி அலுவலகம் அல்லது சமூகப் பணிகளை கைவிட்ட இடம் வடிவத்தில் மாற்றும்.

### புத்தேச இடம்

மேல் அலுவலகம் தனிப்பட்ட இடம் வடிவத்தில் மாற்றும். மேலும் ஒதுக்கீடு அல்லது சமூகப் பணிகளை கைவிட்ட இடம் வடிவத்தில் மாற்றும்.

## 1.3

பல ஆக்கிரமிப்பு வளர்ச்சிகளில், பொது வெளிப்பாட்டைக் குறைப்பதற்கும், கவனம் செலுத்தும் தீவிரமான துப்புரவு மற்றும் கிருமிநாசினியை மேம்படுத்துவதற்கும் பொது இடங்களிலிருந்து (உதாரணமாக லிப்ட் லாபிகள், லிஃப்ட், கார் பார்க்கிங்) தனியார் இடங்களுக்கு (உதாரணமாக தனியார் வேலை இடங்கள், குடியிருப்பு குடியிருப்புகள்) மாற்றும்போது அவற்றை பொது இடங்களுக்கு அணுகல் கட்டுப்பாட்டை வழங்குதல்.

### குறுகிய கால

தற்போதுள்ள அரை பொது இடத்தை மேம்படுத்துதல், இயக்க முறைகளை மதிப்பாய்வு செய்தல் மற்றும் தற்காலிக சுற்றிவளைத்தல் ஆகியவற்றை வழங்குதல்.

### நீண்ட கால

வடிவமைப்பில் திட்டத்தை ஒருங்கிணைத்தல்.

### தனியார் களம்

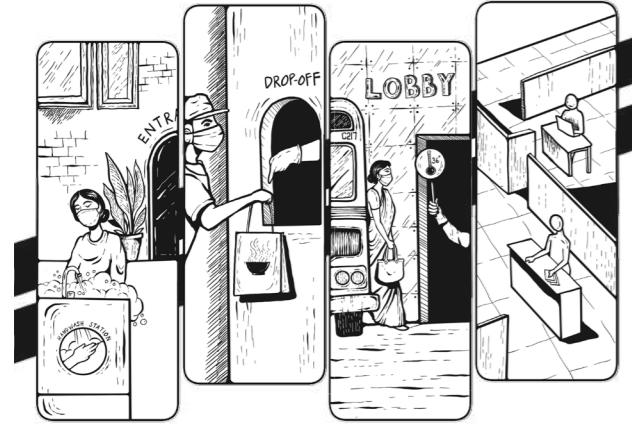
ஒற்றை ஆக்கிரமிப்புக்கு வீடுகள், அத்தகைய இடங்களை சமூக அடிப்படையில் (கிராமம்/ சுற்றுப்புறம்/ மாவட்ட அடிப்படையில்) உருவாக்க முடியும்.

### பொது களம்

இந்த இடத்தை ஸ்கிரீனிங் இடத்துடன் ஒருங்கிணைப்பதைக் கருத்தில் கொள்ளுங்கள். அணுகல் கட்டுப்பாட்டின் பல அடுக்குகளும் இருக்கலாம்.







## 1.5

When spatial or resource constraints impede the allocation of adequate/ suitable space within the private domain, for the continuation of living, learning, working, or playing; identify and modify communal spaces, while limiting access to people within the identified community. Encourage the adaptive use of open spaces and greenery.

### Short-Term

Review, identify and modify existing spaces.

### Long-Term

Plan and incorporate into planning guidelines.

## 1.5

பேர்டீனிக வாகச துடீரீ ரீவன் ரீம், வடவ கிரீம், ஓரீரீரீ கடுயு, துரீவா கிரீம் வடவ துரீயாகாரகமீ வடுடு ஡ுமூனவன், துடீயு அலகாகடயன் துடீயடுடு ஡ுமூனவன் துரீயக கமீதன் து ஓவ துரீயுரீ அலதீரூ வடுடு; ஡ுரூ அலகாக துடீயுரீயு து தலீகர்னய, துடீயுரீயு ஡ுரூவ அநர் ஡ுரீயு ஡ுரீயு, ரீவாக தீரூவ து தீவாகரீய தீரூவ வடு அதுலர்யக துரீயு (Adaptive use) வடீரீயு கிரீம்.

### கெடு காலீன

஡வகீன அலகாகடயன் துமூலுடுவய, துடீயுரீயு து தலீகர்னய.

### ரீகு காலீன

துடீயு கிரீம் து துடீயு ஓர்லுடுதீயுன் தீகாவடுடு கிரீம்.

## 1.5

நரீல ஓதுகீரீடு அல்லது இடம் கரீடை஡ுதரீல் ஁ளள துடீயுர் துரீயுரீர் களத்தரீகுள் ஡ுரீயுமூன / ஡ுரீயுருத்தமூன இடத்தை ஓதுக்குவதைத் தடுக்கும் ஡ுரீயு, துடீயுரீயு வரீயு, வேலை துரீயு, கரீயுர் அல்லது வரீயுரீயு ஡ுரீயு ஡ுரீயுரீயு களக்கங்களுக்காக அடீயுரீயு கரீயுரீயு ஡ுரீயுரீயு ஁ளளவர்களுக்கான அணுகலைக் கடுடு஡ுதரீயு ஡ுரீயு வகு஡ுவரீயு இடத்தை அடீயுரீயு கண்டு மரீயுரீயுமக்கவும். தரீயுரீயு மரீயுரீயு ஡ுரீயுரீயு தகவமை஡ு ஡ுரீயுரீயுரீயு ஁ளக்குவரீயு.

### குறுகரீய கால

இருக்கும் இடத்தை மது஡ு஡ுயு துரீயு, அடீயுரீயு கரீயுரீயு மரீயுரீயு மரீயுரீயு அமைக்கவும்.

### நீண்ட கால

துடீயுரீயு வரீயுரீயு(planning guidelines) துடீயுரீயு இணைக்கவும்.





## BUILDING TECHNOLOGIES

Adopt suitable building technologies to help avoid the spread of the virus through the building systems.

### ஹெவ்நாடுலி நாக்ஷனுவேடிசன்

வெரஃடி ஹெவ்நாடுலி ஸ்டீடிகிடி னரஹ ஸ்ரிகிரீ ஃம வ்ரூக்லீமெ ஃடிடி ஹெவ்நாடுலி நாக்ஷனுவேடிசன் னாவிடி.

### கட்டிட தொழில்நுட்பங்கள்

கட்டிட அமைப்புகள் மூலம் வைரஸ் பரவுவதைத் தவிர்ப்பதற்கு பொருத்தமான கட்டிட தொழில்நுட்பங்களை பின்பற்றுங்கள்.





## 2.1

Heating, ventilation, and air conditioning (HVAC) systems should be designed to achieve standard norms of comfort for its occupants; however, the HVAC system design must ensure the adequate dilution of conditioned air with fresh air from clean sources as per applicable guidelines addressing droplets, aerosol and airborne transmitted diseases. The design of HVAC systems should shorten the time taken for respiratory droplets to be removed from the air, and should therefore avoid unnecessary air circulation (draughts) which might spread the virus and provide for an adequate flow rate (air changes per hour). This can be further facilitated through an appropriate layout of supply and exhaust vents. These precautions are particularly important for spaces occupied by COVID-19 patients or suspected COVID-19 patients.

### Short-Term

Review and operate/ modify current systems, particularly regarding air flow and sources of fresh air.

## 2.1

உண்புளி கிரீமே,வாநாசூய லாடீமே னா வாசூ சமீகர்ணய கிரீமே படிமன (HVAC) படிமீகர்வன்தே சூபசனஔவ சாக்காத கிரீமன அடிட பிடுமன சமீமன வலன அனுவ திர்லாணய விச ஔதுடி. கைசே நல்தன் மைம படிமனிய திர்லாணய கிரீமேடி, டூபிடு, விடுதி னா வானயென் சமீபுசன வன ரேமயன் வலன அடிட மனபென்விமீ னா சமீமன அனுவமனய கர்மீன் சமீகர்ணய கல வானய பிடுமீடி நூலுமீ வானய சமம ஔடிஔ படுடி நனுக வன வலன சனகிக கல ஔதுடி. மைநீடி டீவசன விடுதி வானயென் ஔவன்விமன மனவன காலய அலம விச ஔது அநர் ஶ் துலீன் அநவலய வாசூ மனயென் னர்ணா வெவசய சமீபுசனய விம அலம வி. மைநீடி ஔடிஔ னா அடிட லேச பிடுவனூ லூடு பிடார் கலுப (Exhaust vents) மதின் ஔடிஔ வாசூ மன விமய (பூயக் துல வாசூவீ வெனசீவிம) பவன்வா மன னுகிய. கைவிவி 19 (Covid-19) ரேமீன் னை ரேமீ விச னுகி வலன சூக சனிக பூடிமனின் ரடிவா அுகி சீவான வலடி மைம ஔர்வார்கமீன பிடிவர பிடுபுடிம ஔவா வடிமன் வி.

### கைபி காலீன

வாசூ மன விமய னா பிடுமீடி நூலுமீ வானயே ஔலாஔ சலகா வலமீன் பவகிக படிமனிய சமாலேவனய னா நவிகர்ணய.

## 2.1

வெப்பமூட்டும், காற்றோட்டம் மற்றும் ஏர் கண்டிஷனிங் (HVAC) அமைப்புகள் அதன் குடியிருப்பாளர்களுக்கு ஆறுதலின் நிலையான விதிமுறைகளை அடைவதற்காக வடிவமைக்கப்பட வேண்டும். எவ்வாறாயினும், நீர்த்துளிகள், ஏரோசல் (Aerosol ) மற்றும் காற்று வழி பரவும் நோய்களைக் குறிக்கும் பொருந்தக்கூடிய வழிகாட்டுதல்களின்படி சுத்தமான மூலங்களிலிருந்து புதிய காற்றோடு நிபந்தனைக்குட்பட்ட காற்றை நீர்த்துப்போகச் செய்வதை HVAC அமைப்பை வடிவமைப்பு உறுதிப்படுத்த வேண்டும். எச்.வி.ஐ.சி (HVAC) அமைப்பு வடிவமைப்பை சுவாச நீர்த்துளிகள் காற்றில் இருந்து அகற்றப்படுவதற்கான நேரத்தை குறைக்க வேண்டும், எனவே வைரலை பரப்பக்கூடிய தேவையற்ற காற்று சுழற்சியை (வரைவுகள்) தவிர்க்க வேண்டும், மேலும் போதுமான ஓட்ட விகிதத்தை (ஒரு மணி நேரத்திற்கு காற்று மாற்றங்கள்) வழங்க வேண்டும், இது விநியோகம் மற்றும் வெளியேற்ற துவாரங்களின் பொருத்தமான தளவமைப்பு மூலம் மேலும் வசதி செய்யப்படுகிறது. இந்த முன்னெச்சரிக்கைகள் COVID-19 நோயாளிகள் அல்லது சந்தேகிக்கப்படும் COVID-19 நோயாளிகளால் ஆக்கிரமிக்கப்பட்ட இடங்களுக்கு குறிப்பாக முக்கியம்.

### குறுகிய கால

தற்போதைய அமைப்பை குறிப்பாக காற்றோட்டம் மற்றும் புதிய காற்றின் மூலத்துடன் மதிப்பாய்வு செய்து இயக்கவும்/ மாற்றவும்.



### Long-Term

Review design standards to find the appropriate balance between the need for fresh air, level of air movement, energy efficiency and thermal comfort. Consider incorporating the flexibility to switch to different operational modes to suit the circumstances of an epidemic.

### Private Domain

Fresh air should be sourced from an open area as opposed to narrow back lanes where drainage or exhaust from other units are discharged. Avoid openings in tall narrow spaces, which will potentially be subject to the chimney effect; drawing exhaust air from the immediate neighbourhood.

### Public Domain

Consider sanitizing the fresh air using UV light or better filters if possible and practicable. Pay special attention to controlling airflow, and prevent draughts which might spread the virus. Maximize the use of natural ventilation.

### දිගු කாலීන

නැවුම් වාතයේ අවශ්‍යතාවය, වායු ගලන මට්ටම, භාවිතා වන ශක්තියේ කාර්යක්ෂමතාව හා සැපයෙන සමහර සමබරතාව ලබාගැනීම උදෙසා නිර්මාණකරණ සම්මත සමාලෝචනය. වසංගත තත්වයන්ට මුහුණදීමට සුදුසු (Design standards), පවතින පද්ධතියට හඳුන්වා දිය හැකි වෙනත් මෙහෙයුම් මාධ්‍ය ඇත්දැයි සලකා බලන්න.

### පුද්ගලික සීමාව

නැවුම් වාතයේ මූලාශ්‍රය කාණු පද්ධතියක් හෝ තවත් පිටාර කවුළු විවෘත කෙරුණු පටු පසුපස මාවතක් නොව විවෘත ස්ථානයක් විය යුතුයි. විමිනියක් ලෙස ක්‍රියාකරමින් අවට පරිසරයෙන් පිටාර වාතය ඇදගන්නා බැවින් උස පටු ස්ථාන වලට කවුළු විවෘත කිරීමෙන් වළකින්න.

### පොදු සීමාව

ප්‍රායෝගික හා සුදුසු ස්ථාන වලදී පාරජම්බුල ආලෝකය හෝ නිවු පෙරණ හරහා නැවුම් වාතය විෂබීජහරණය කරන්න. වායු ගලන වේගය (Air flow) පාලනයට සුවිශේෂී අවධානයක් යොමු කරමින් ඇතුළු අනවශ්‍ය පැතිරීයාම වළකින්න. ස්වාභාවික වාතාශ්‍රය භාවිතය උපරිම කරන්න.

### நீண்ட கால

புதிய காற்றின் தேவை, காற்று இயக்கத்தின் நிலை, ஆற்றல் திறன் மற்றும் இடையே பொருத்தமான சமநிலையைக் கண்டறிய வடிவமைப்பு தரங்களை மதிப்பாய்வு செய்ய வெப்பமானி. இதற்கு ஏற்ப வெவ்வேறு செயல்பாட்டு முறைகளுக்கு மாறுவதற்கான நெகிழ்வுத்தன்மையையும் கருத்தில் கொள்ளுங்கள் ஒரு தொற்றுநோயின் சூழ்நிலைகள்.

### தனியார் களம்

குறுகிய பின்புற பாதைகளுக்கு மாறாக திறந்த பகுதியிலிருந்து புதிய காற்றைப் பெற வேண்டும். மற்ற அலகுகளிலிருந்து வடிகால் அல்லது வெளியேற்றம் வெளியேற்றப்படும். உயரமான குறுகிய இடங்களில் திறப்பதைத் தவிர்க்கவும். இது காற்றோட்ட விளைவுக்கு உட்பட்டது, இருந்து வெளியேற்றக் காற்றை வரைகிறது உடனடி அக்கம்.

### பொது களம்

புற ஊதா கதிர் அல்லது சிறந்த வடிப்பான்களைப் பயன்படுத்தி புதிய காற்றை சுத்திகரிப்பதைக் கருத்தில் கொள்ளுங்கள். கட்டுப்படுத்துவதில் சிறப்பு கவனம் செலுத்துங்கள் காற்று ஓட்டம், மற்றும் வைரஸ் பரவக்கூடிய வரைவுகளைத் தடுக்கவும். இயற்கை காற்றோட்டத்தின் பயன்பாட்டை அதிகரிக்கவும்.



## 2.2

Ensure drainage systems are designed with provision for effective anti-siphonage seals, which are properly filled with water to prevent the spread of the virus to adjacent units connected to the same drainage system.

### Short-Term

Conduct reviews and correct the situation.

### Long-Term

Ensure basic standards are met and enforced. Conduct research on operationally safe traps (like W-Trap).

### Private Domain

Check seals regularly and employ qualified plumbers when conducting alterations.

### Public Domain

Checking of seals should be a mandatory part of a standard operating procedure.

## 2.2

එලදායි සයිපන විරෝධී (Anti-siphonage) මුද්‍රා (Seals) භාවිතයට ඉඩ සපයමින් ජලාපවාහන පද්ධතිය නිර්මාණය කරන්න. මෙම මුද්‍රා භරණ පද්ධතියට සමීකරණ ආසන්න වෙන් පද්ධති වලට වෛරසය පැතිරීම වැළැක්වීමට ඒවා හොඳින් ජලයෙන් පිරී තිබිය යුතුයි.

### කෙටි කාලීන

සමාලෝචනය හා පද්ධතිය නිවැරදි කිරීම.

### දිගු කාලීන

අදාළ මූලික සම්මත හා පද්ධතියට අනුකූල බවට තහවුරු කරගන්න. ක්‍රියාකාරී ආරක්ෂිත මුද්‍රා (W මුද්‍රාව / W-trap වැනි) පිළිබඳව පර්යේෂණ කරන්න.

### පුද්ගලික සීමාව

නිරතුරුව මුද්‍රා වල ක්‍රියාව පරීක්ෂා කරන්න. පද්ධතියේ වෙනස් කිරීමකදී සුදුසුකම් ලත් ජල නල කම්කරුවන්ගේ සේවය ලබාගන්න.

### පොදු සීමාව

මුද්‍රා සැපයීම සම්මත මෙහෙයුම් පද්ධතියක අන්තඃභාග කොටසක් විය යුතුදැයි සලකා බලන්න.

## 2.2

வடிகால் அமைப்புகள் பயனுள்ள சைபோனேஜ் (anti-siphonage seals) முத்திரைகளுக்கான ஏற்பாட்டுடன் வடிவமைக்கப்பட்டுள்ளன என்பதை உறுதிப்படுத்தவும், அதே வடிகால் அமைப்புடன் இணைக்கப்பட்டுள்ள அருகிலுள்ள அலகுகளுக்கு வைரஸ் பரவாமல் தடுக்க இதுபோன்ற முத்திரைகள் தண்ணீரில் சரியாக நிரப்பப்படுகின்றன.

### குறுகிய கால

மதிப்பாய்வை நடத்தி நிலைமையை சரிசெய்யவும்.

### நீண்ட கால

அடிப்படை தரநிலைகள் பூர்த்தி செய்யப்பட்டு செயல்படுத்தப்படுவதை உறுதிசெய்க. செயல்பாட்டு ரீதியாக பாதுகாப்பான பொறிகளைப் பற்றி ஆராய்ச்சி செய்யுங்கள் (W பொறி போன்றவை).

### தனியார் களம்

முத்திரைகள் தவறாமல் சரிபார்க்கவும்; மாற்றங்களை மேற்கொள்ளும்போது தகுதிவாய்ந்த விளம்பர்களைப் பயன்படுத்துங்கள்.

### பொது களம்

ஒரு நிலையான செயல்பாட்டு நடைமுறையின் கட்டாய பகுதியாக இருக்க முத்திரைகள் சரிபார்க்கிறது.



## 2.3

If resources permit, consider the application of accessible technology and material such as photocatalyst coatings, contact-free taps and lift buttons, easily cleanable surfaces ...etc.

### Short-Term

Apply new and/ or modify existing technologies, where practicable and affordable.

### Long-Term

Incorporate this design concept into new planning standards. Continue to research into new technologies.

### Private Domain

Not domain-specific.

### Public Domain

Not domain-specific.

## 2.3

புலாணவன் சமீபன் விநிதனி சீவியம் பிடுகிடி வன அலேப வர்வ (Photo-catalyst), சீபர்வ ரகின கராம னா வீடி சேர்வான லொநனி, பனனுவென் பிடுகிடி கலனுகி லகூபி அடி நாக்ஷன னா டுவ னாவிய னுன னலகா லலனன.

### கெடு காலினை

புலாய்நிக நனி னா னுடினு அர்வீக நனவ னகின நனி நவ நாக்ஷன டபயேநி கரனெ பவகின படிநி நவீகர்ஷன கர்னன.

### டிடி காலினை

லெல நிர்லாணகர்ஷ னகல்ப நவ னுடினு சமீலன னா ஸீகாலடி கர்னன. நவ நாக்ஷன டடினா பர்ஷேஷன னொனவனல கர்னன.

### புடிநலக னிலாவ

னிலாவ னுவிஷேதி னொவீ.

### பொடி னிலாவ

னிலாவ னுவிஷேதி னொவீ.

## 2.3

வளங்கள் அனுமதித்தால், அணுகக்கூடிய தொழில்நுட்பம் மற்றும் புகைப்பட வினையூக்கி பூச்சுகள், தொடர்பு இலவச தட்டுகள் மற்றும் லிப்ட் பொத்தான்கள், எளிதில் சுத்தம் செய்யக்கூடிய மேற்பரப்புகள்... போன்றவற்றைப் பயன்படுத்துங்கள்.

### குறுகிய கால

புதிய மற்றும்/ அல்லது மலிவு மற்றும், நடைமுறையில் இருக்கும் தொழில்நுட்பங்களை மாற்றவும்.

### நீண்ட கால

இந்த வடிவமைப்பு கருத்தை புதிய திட்டமிடல் தரங்களில் இணைக்கவும். புதிய தொழில்நுட்பங்களைப் பற்றி தொடர்ந்து ஆராய்ச்சி செய்யுங்கள்.

### தனியார் களம்

களத்திற்கு குறிப்பிட்டதல்ல.

### பொது களம்

களத்திற்கு குறிப்பிட்டதல்ல.



## 2.4

Improvement of process and design, through the active application of technology. This includes the capability to collaborate and design remotely, application of new design and construction technologies such as BIM, VR...etc., wider application of automation to reduce the need of contact, and the use of self-cleansing material for touchable surfaces.

### Short-Term

Adoption of a new way to work requires time and perseverance. "Determination" from leadership is critical, and a proper "Management Plan" for such changes is helpful.

### Long-Term

Constant review of the changing environment and emerging technologies should be part of the 'new normal'.

### Private Domain

Not domain-specific.

### Public Domain

Not domain-specific.

## 2.4

நான்கண்டே க்ரியாகாரீ னாவீதய னோடாறென னுலவீடீ னா னீரீலாணகரணய லூடீடீடூடூ னகரணன. லீ னடீலா டூரீடீடீ னீட னீரீலாணகரணய னேடீல, னலயேரீயயேன் லூடீ னீரீலா னலனுனலீ னூரீல, BIM (Building Information Modeling), னூடீ னலீன னீரீலாணகரண னானகணய னாவீதய, னீலயனீயகரண னானகணய னாவீதய லறீன் னீரீலய னலல னீரீல னா லனூரீலலீ னடீலா னீலயன னீரீல னல டூல (Self-cleansing) னாவீதய னூடீ னுல னோடா னை னூடீ.

### கெலீ னாலீன

னல னுலவீடீ னடூன்லூடீலல னா னாவீதயல னலீ னாலயக னா னாலனனுலல டூன்னாலயக னலலய லீ. னீ னடீலா னலீலீலாணயேன் னூடூ னாலகணலீலயக னா னீலூரீடீ "லெனனீலீ னலலலாணகரண னூரீலனுலக" னலலய லீ.

### டீலூ னாலீன

லெனனீலன லாலாலணயன் னா னலீன னானகணயன் னீரூரூல னலாலலீலயக னீரீல னல னாலாலா டாலலலீ னாலலன லீல னூடூ.

### னூடீலலீக னீலால

னீலால னூலீலீலீ னாலலீ.

### னாலூ னீலால

னீலால னூலீலீலீ னாலலீ.

## 2.4

டாலூலீலூடீலலீலீ னலயலீல னயன்னாலூ லூலம் னலயல்னூற னற்றும் னடீலயலயலன்னீல னேம்னாலூ. டாலாலலூரலீல லூடூலூலூ னடீலயலயலன்னு னூறன், னூலய னடீலயலயலன்னு னற்றும் னூடூலான டாலூலீலூடீலலீலலான னீலூலம், னலூர் (BIM, VR) னாலூறலூறலூ னயன்னாலூடூடூ, டாலூரீலீ னேலலயலயக னூறலக டூன்லயலகனாலகனூடூ னலலலான னயன்னாலூ னற்றும் டாலூடகனூடய னேறலலரன்னுலகூலகூ னய னூடூலகரீலன்னு னலலூள் னயன்னாலூ ஆகயலல லூலீல னூடூலகூல.

### கூறலகய கால

லேலலகூ லூ னூலய னூலய னூறலகனாலலலலூ னேரூலம் னலடாலூலூலயல னேலல. டாலலயலயலலலலூ னூறலூ "கூர்னாலலீலல" னல னூககயலலானலூ, னரயலான "னேலலானலல னலடூடூ னாலூலலல" னலலயலக லூலகூலம்.

### னீண்ட கால

னாலலலலூலூ னூலூ னற்றும் னலூர்னூ னலல டாலூலீலூடீலலல னற்றய னலலயலான ஆயலு னூலய லூலலலீல லூ னகூலயலக லூலக னேண்டம்.

### டானயலார் கலம்

கலகூலூலூ னூலலலலலலலலல.

### னலாலூ கலம்

கலகூலூலூ னூலலலலலலலலல.



## ADAPT TO THE ENVIRONMENT

Continue to live, learn, work, pray and play as the epidemic drags on.

### පරිසරයට අනුගත වීම

වසංගතය සමග පෙර ලෙසම ජීවත් වන්න, වැඩ කරන්න, ඉගෙන ගන්න, ආගමික වතාවත් වල යෙදෙන්න, ක්‍රීඩා කරන්න.

### சூழலைத் தழுவுங்கள்

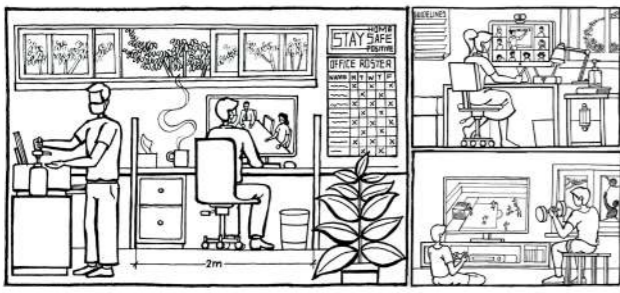
தொற்றுநோய் இருக்கும்போது தொடர்ந்து வாழ, வேலை செய்யுங்கள், கற்றுக் கொள்ளுங்கள், பிரார்த்தனை செய்யுங்கள்.

### 3.1

Review existing capacity and modify layouts to suit density guidelines as updated from time to time by the local health authority; to ensure adequate distancing and separation is achieved. Consider alternative means to fulfil business objectives, as opposed to enforcing traditional regular hours of physical attendance.

#### Short-Term

Adapt to the immediate impact of movement and activity restrictions. Provide quick adjustments to the physical environment as well as operational changes. For example; more take-away services for restaurants; delivery services for groceries; virtual classes for schools. Storage capacities may be adjusted as regular delivery of stock and frequency of purchase, change due to movement restrictions.



### 3.1

சோவா அமாவாசை விசின் வரின் வர திகுந் கர்நு லவன திதி னா ரெடுலாசி அநுல கார்யாலயேசி டாரிவாலயன் ஸன பீரீசுடீஸுமீ (Layouts) யாவன்காடீன கீரீம; ஸாநிக டூரஸ்பவாலய னா கார்யால வனவீனய கீரீமீ (Separations) பீரீவடி ஸநதிக வனந. ஸவளே வீயாபார அரமூனூ ஓடு கர்வூதீம ஸடினா பேர திவூனூ கார்யால வேலாவன் னா பூரீசீமீமீ க்ரும வேநுலடு வீகல்ப க்ரும னாவீனா கர்வனந.

#### கெடு காலீன

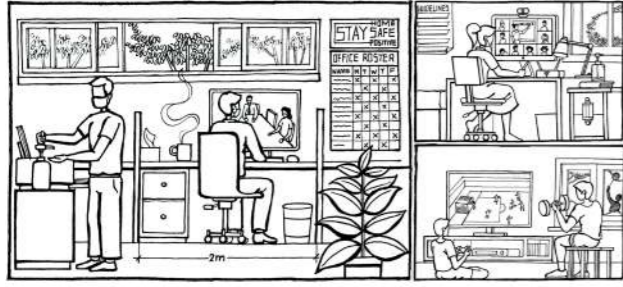
வாநிர க்ருயாகாரகமீ னா ஸமன் வீமன் வலடு அகுவன வலபூமீ வலடு அநுலர்வனய வனந. வாநிர பரீசுரயே ஸன ஸடினேடி கடுபூநு ஸமீவன்டுவ அகுவன வலபூமீ வலடு ஓகமீநின் னடிவஸேனந. ஸடினாந லேச அவன்வல் ஸன வேலடிஸல் மடுநீன் பாரீவோநிகயன் வேன னாநவீ வெடிவூரீமீ க்ரும, அந்நர்யாலய னரநா பாஸல் வல பனநீ பூவூந்மீ (Virtual classes) ஈடிச ஸடினன் கல னக. சீமா கர் அகி ஸமநாஸமந கடுபூநு ஸேநுவேன் ஸாமாநய னாநவீ வெடிவூரீமீ னா மீலடி ஸூநீமீ வார் ஸனன் வேனஸ் மீமன் ஸமஸ னாநவீ ஸவீவா கீரீமீ டாரிவாலயன் வேனஸ் கீரீமடு ஸீடூவநு அகந.

### 3.1

உள்ளூர் சுகாதார அதிகாரஸபயால் அவ்வப்போது புதுப்பிக்கப்பட்டபடி இருக்கும் திறனை மதிப்பாய்வு செய்து அடர்த்தி வழிகாட்டுதல்களுக்கு ஏற்ப தளவமைப்புகளை மாற்றவும், போதுமான தூரத்தை உறுதிசெய்து பிரித்தல் அடையப்படுகிறது. பாரம்பரிய வழக்கமான உடல் வருகையை அமல்படுத்துவதற்கு மாறாக, வணிக நோக்கங்களை நிறைவேற்றுவதற்கான மாற்று வழிகளைக் கவனியுங்கள்.

#### குறுகிய கால

இயக்கம் மற்றும் செயல்பாட்டுக் கட்டுப்பாடுகளின் உடனடி தாக்கத்திற்கு ஏற்ப. உடல் சூழலில் விரைவான மாற்றங்களையும் செயல்பாட்டு மாற்றங்களையும் வழங்கவும். உதாரணத்திற்கு, உணவகங்களுக்கு எடுத்துச் செல்லுதல், மளிகை பொருட்களுக்கான விநியோக சேவை, பள்ளிகளுக்கான மெய்நிகர் வகுப்புகள். இயக்க கட்டுப்பாடுகள் காரணமாக பங்குகளின் வழக்கமான விநியோகம் மற்றும் கொள்முதல் மாற்றத்தின் அதிர்வெண் என சேமிப்பக திறன்கள் சரிசெய்யப்படலாம்.



**Long-Term**

Design the physical environment and operational procedures with long term flexibility to cope with future recurrence. For example; a hybrid service model with both on-site and off-site service delivery; blended learning in education... etc.

**Private Domain**

Where density cannot be improved, consider the application of physical separation (Guideline 1.4) or adapt a communal space (Guideline 1.5).

**Public Domain**

Consider different operational models, in addition to providing flexibility in the physical environment and service delivery models. For example, in a workplace, consider working in time shifts or staggered work hours, where employees occupy spaces at different times; or reduce working hours at the workplace to avoid having lunch together. Enable workers to work from home as far as practicable, and thereby also reduce the burden on the transport system.

**දිගු කாலීන**

අනාගතයේදී තවත් මෙවැනි තත්වයක් ඇතිවුවහොත් එයට සාද්ථකව මුහුණ දීම සඳහා දීර්ඝ කාලීන බාහිර පාරසරික සහ ක්‍රියාකාරී සැලසුම් සකස් කරගන්න. උදාහරණ ලෙස භාණ්ඩ විකිණීමේදී එම සේවා ස්ථානයේ සහ සේවා ස්ථානයෙන් බැහැරව භාණ්ඩ බෙදාහැරීමේ දෙමුහුම් (Hybrid) ආකෘති භාවිත කිරීම, මිශ්‍ර මාධ්‍ය අධ්‍යාපනික ක්‍රම හඳුන්වා දීම සඳහන් කළ හැක.

**පුද්ගලික සීමාව**

සන්නවය සීමා කිරීමට නොහැකි අවස්තාවයන්හිදී භෞතිකව වෙන් කිරීම (මාර්ගෝපදේශය 1.4) හෝ පොදු අවකාශ (මාර්ගෝපදේශය 1.5) යොදා ගන්න.

**පොදු සීමාව**

බාහිර පරිසරයට හැඩගැසීමේ හා සේවා බෙදාහැරීමේ ක්‍රම හඳුන්වාදීමට අමතරව විවිධ කාරකාන්මක ආකෘතිද (Operational models) සලකා බලන්න. උදාහරණ ලෙස කාර්යාලයෙහි සේවකයන් කොටස් වශයෙන් විවිධ අවස්ථා වලදී ගෙන්වා ගැනීමට සේවා වැඩ මුර ක්‍රමයක් සකස් කිරීම හෝ සේවකයින් එකට ආහාර ගැනීම අවම කිරීම සඳහා කාර්යාලයෙහි වැඩ කරන වේලාවන් අවම කිරීම. හැකිතරම් සේවකයින් හට කාර්යාලයට නොපැමිණ නිවසේ සිට කාර්යාල කටයුතු කිරීමට අවස්තාව සලසා දීම. මෙමගින් ගමනාගමන පද්ධතියටද සහනයක් සැලසෙයි.

**நீண்ட கால**

எதிர்கால மறுநிகழ்வை சமாளிக்க நீண்ட கால நெகிழ்வுத்தன்மையுடன் உடல் சூழல் மற்றும் செயல்பாட்டு நடைமுறைகளை வடிவமைத்தல். உதாரணத்திற்கு (on-site and off-site service delivery) ஆன்-சைட் மற்றும் ஆஃப்-சைட் சேவை வழங்கலுடன் கலப்பின சேவை மாதிரி; கல்வியில் கலப்பு கற்றல் போன்றவை.

**தனியார் களம்**

அடர்த்தியை மேம்படுத்த முடியாத இடத்தில், உடல் பிரிப்பு (வழிகாட்டல் 1.4) பயன்பாட்டைக் கருத்தில் கொள்ளுங்கள் அல்லது வகுப்புவாத இடத்தை மாற்றியமைக்கவும் (வழிகாட்டல் 1.5).

**பொது களம்**

உடல் சூழலில் நெகிழ்வுத்தன்மையை வழங்குவதோடு, சேவை வழங்கல் மாதிரிகளிலும் வெவ்வேறு செயல்பாட்டு மாதிரிகளைக் கவனியுங்கள். எடுத்துக்காட்டாக, ஒரு பணியிடத்தில், நேர மாற்றங்களில் வேலை செய்வதைக் கருத்தில் கொள்ளுங்கள் அல்லது பணியாளர்கள் வெவ்வேறு நேரங்களில் இடத்தை ஆக்கிரமிக்கும் வேலை நேரங்கள், அல்லது ஒன்றாக மதிய உணவைத் தவிர்ப்பதற்காக பணியிடத்தில் வேலை நேரத்தை குறைக்கவும். தொழிலாளர்கள் வீட்டிலிருந்து நடைமுறையில் வேலை செய்ய உதவுங்கள்; இதன்மூலம் போக்குவரத்து அமைப்பின் மீதான சுமையையும் குறைக்கும்.



## 3.2

Provide working and learning space at home; which are comfortable (ideally naturally lit) and free from distractions.

### Short-Term

Adjustment and compromise in terms of the physical environment and behaviour of co-occupants. Experiment with different approaches, and arrive at a solution acceptable to all.

### Long-Term

Such considerations will need to be part of the initial design, or achieved through the permanent modification of existing spaces. Where space limitation prohibits meaningful change, the usage of communal space to be considered. (Guideline 1.5)

### Private Domain

This guideline is private domain-specific.

### Public Domain

This guideline is private domain-specific.



## 3.2

விவசேடிம கார்டால னா அடியாபன கடுயுது வல திர்தலீம ஈடனா ஈவ பனஈ (ஈவலாவீக ஈாலாகய ஈதல, கலலலகாரீ னாவல) பரீஈரயக் ஈகஈ கரீல.

### கலலீ காலீன

லாதிர பரீஈரய னா அனலுக் வலஈய கரனனனலீ னுஈரீலீ வலல அனுஈல லீல னா ஈலல ஈலீலுதலயகல ஈலலீல. லீலீல புவலீலயன் ஈல லீல ஈல அனலடா லலா ஈலலல பிலீலல னுதல லீஈடலக் திரனய கரீல.

### டீலு காலீன

லலலுதல அலஈலா ஡ுலீக ஈலலஈலீகரனயலீல கலலலஈ லீல ஈலு னல பலதல ஈலலஈலலீ ஈலீல ஈலலலலயக் லீல ஈலுய. லுல பனஈகலீ அலல லீல னலுலலன் ஈலரலக ஈலலலலயக் கல னலலுதல அலஈலலலனலீலீ, லலாட அலகால பிலீலல ஈலலல லலலீல ஈலு லீ. (லாரலலலலலலல 1.5)

### புடலலீக ஈலலல

லலல லாரலலலலலலல புடலலீக ஈலலலல ஈடனா லீலலீல லீ.

### லலாட ஈலலல

லலல லாரலலலலலலல புடலலீக ஈலலலல ஈடனா லீலலீல லீ.

## 3.2

வீட்டிலிருந்து வேலை மற்றும் கற்றல் இடத்தை வழங்குதல்; அவை வசதியானவை (இயற்கையானவை) மற்றும் கவனச்சிதறல்களிலிருந்து விடுபடுகின்றன.

### குறுகிய கால

ஈக ஊழலயர்களின் ஁டல் குழல் மற்றும் நடத்தை ஁கலயவற்றின் அடலபலடயலில் ஈரலஈயதல் மற்றும் ஈமரஈம். வெவ்வேறு அணுகுமுறைகளை பரலஈலாதிக்கலும், அனலவருக்கும் ஏற்றுக்கலளளக்கூடிய லுரு தீர்வை அடலயுங்கள்.

### நீண்ட கால

இத்தகைய பரலஈலனகள் ஁ரம்ப வடலவமலபலின் லுரு பகுதலயாக இருக்க வேண்டும், அல்லது இருக்கும் இடங்களின் நிரந்தர மாற்றத்தின் ஡ுலம் அடலயப்பட வேண்டும். வலண்லலலீ வரம்பு அரத்தமுள்ள மாற்றத்தைத் தடலஈயயும் இடத்தில், வகுப்புலாத இடத்தைப் பயன்பலுத்துலது கருத்தில் கலளளப்பல வேண்டும். (வழலகாட்டல 1.5)

### தனலயார் களம்

இந்த வழலகாட்டுதல் தனலப்பல்ட களத்தலற்கு குறலப்பல்டது.

### பலாது களம்

இந்த வழலகாட்டுதல் தனலப்பல்ட களத்தலற்கு குறலப்பல்டது.

### 3.3

Consider incorporating religious and socio-cultural activity spaces at home, or office, or close to home; in a communal setting for individuals, or for the congregation; to conduct daily, weekly or annual rituals or processes; with social distancing, hygiene and respiratory etiquette.

(Refer guideline 12 for details)



### 3.3

පුද්ගලයින් සඳහා නිවසේ, කාර්යාලයේ හෝ නිවස අවට ආගමික සහ සමාජ-සංස්කෘතික ක්‍රියාකාරකම් සඳහා ස්ථානයක් හඳුන්වාදීම පිලිබඳව සලකා බලන්න. සමාජ දුරස්ථතාවය පිළිපදිමින් සහ සනීපාරක්ෂාව සලසාගනිමින්, දිනපතා සතිපතා හෝ වාර්ෂික වාර්ෂ හා පූජාවීම් අවබෝධව සිදු කිරීම සඳහා පොදු වටපිටාවක් හෝ රැස්වීමේ ස්ථානයක් හඳුන්වාදීම.

(විස්තර සඳහා මාර්ගෝපදේශ අංක 12 වෙත යොමු වන්න.)

### 3.3

වීදු, අලுவලකම් අල්ලා වීදුහරු අරුකිලි උගුල මත මරුමුමු සමුක-කලාසාර සෙයල්පාඨු ඔඨකුලෙ ඔනෙප්පතෙකු කරුඨුලි කොලුරුකුලු; තනිතරුකුලුකාක අල්ලා සපෙකු ඔරු වකුපුවාත අමෙප්පිලි; තුනසරි, වාරාතරුතරු අල්ලා වරුඨාතරුතරු සඨකුකුලු අල්ලා සෙයල්මුරෙකුලෙ තඨත; සමුක තොලෙව, සුකාතාරමු මරුමුමු සවෘස ආසාරමු.

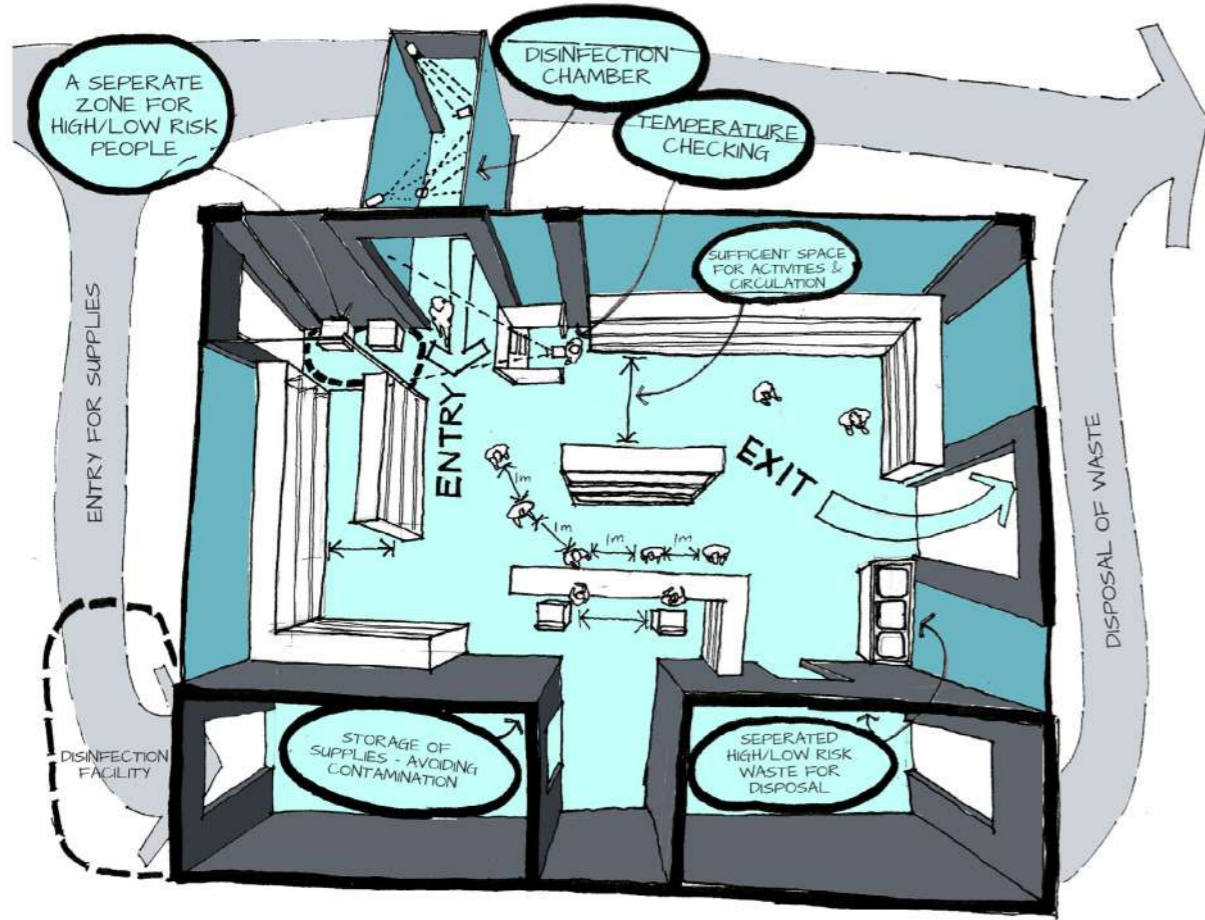
(විවරකුලුකු වමුකාඨඨල් 12 ඔප් පාරුකුකුමු)











## FLOW MANAGEMENT

Management of the circulation of people and the flow of goods, with adequate provision for service maintenance and disposal.

### ප්‍රවාහය කළමනාකරණය කිරීම

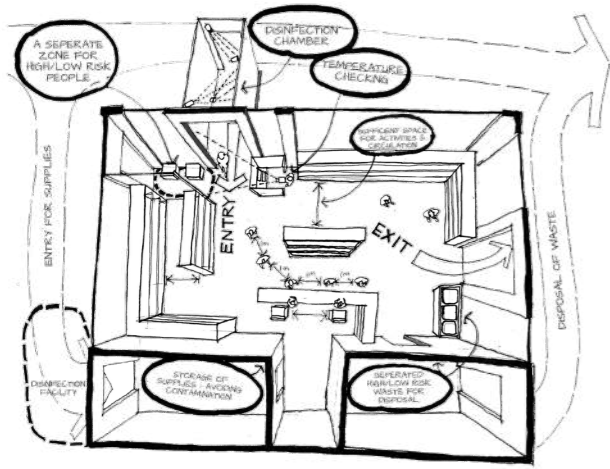
ප්‍රමාණවත් ප්‍රතිපාදන සහිතව සේවා නඩත්තු කිරීම, බැහැර කිරීම සහ මිනිසුන්ගේ සංසරණය, භාණ්ඩ ප්‍රවාහය කළමනාකරණය.

### ඉද්ද මෙලාண்ම

සේවාව පරාමරිථු මර්ණුම අකර්ණල් ආකියවර්ණිරු ථොතූමාණ ආර්ථාඬුකරුඬණ් මකකණින් ථූකකතත නිර්වකිතතල්, මර්ණුම ථොරුඬකණින් ඉද්දම.







### Private Domain

Usage of semi-public transitional spaces to deal with delivery, disposal, and public access control. (Guidelines 1.1, 1.3, 1.5)

### Public Domain

Clear signage needs to be provided to direct such flow. This is critical for medical facilities such as hospitals and clinics, and other high-risk areas such as geriatric homes as well as places where there is a high level of circulation of people and a high flow of material (markets, department stores, schools, airports, transport terminals... etc.).

### පුද්ගලික සීමාව

භාණ්ඩ ප්‍රවාහනය, බැහැර කිරීම සහ පොදු ප්‍රවේශයන් පාලනය කිරීම සඳහා අර්ධ පොදු (Semi-public) සංක්‍රාන්ති අවකාශයන් යොදා ගැනීම. (මාර්ගෝපදේශ 1.1, 1.3, 1.5)

### පොදු සීමාව

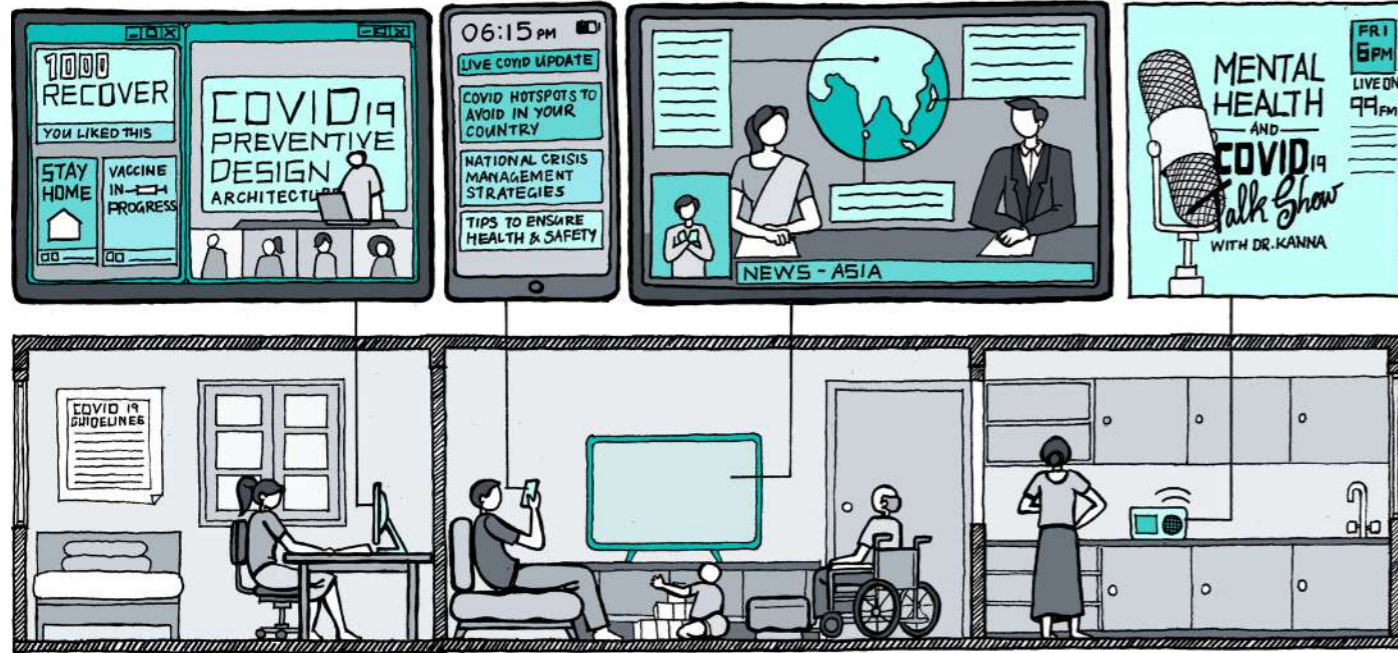
මෙවන් ප්‍රවාහයන් සඳහා මගපෙන්වීමට පැහැදිලි සංඥා සැපයිය යුතු වේ. මෙය රෝහල්, සායන වැනි සෞඛ්‍ය පහසුකම් සැපයීමේ මධ්‍යස්ථාන සහ වයෝවෘද්ධ නිවාස, මිනිසුන් අධිකව සංසරණය වන හා භාණ්ඩ ප්‍රවාහනය සිදුවන අවධානම් ප්‍රදේශයන් සඳහා ඉතා වැදගත් වෙයි (වෙලඳපොළවල් සහ වෙළඳ ශාඛාවන්, පාසල්, ගුවන් තොටුපලවල්, ප්‍රවාහන පර්යන්ත).

### தனியார் களம்

விநியோகம், அகற்றல் மற்றும் பொது அணுகல் கட்டுப்பாட்டைக் கையாள அரை பொது இடைநிலை இடங்களின் பயன்பாடு (வழிகாட்டுதல்கள் 1.1, 1.3, 1.5)

### பொது களம்

அத்தகைய ஓட்டத்தை இயக்க தெளிவான அடையாளங்கள் வழங்கப்பட வேண்டும். மருத்துவமனைகள் மற்றும் கிளினிக்குகள் போன்ற மருத்துவ வசதிகளுக்கும், வயதான வீடுகள் போன்ற அதிக ஆபத்துள்ள பகுதிகளுக்கும், மக்கள் அதிக அளவில் புழக்கத்தில் இருக்கும் இடங்களுக்கும், அதிகப்படியான பொருள் பாய்ச்சலுக்கும் இது மிகவும் முக்கியமானது. (சந்தைகள், துறை கடைகள், பள்ளிகள், விமான நிலையங்கள், போக்குவரத்து முனையங்கள்... போன்றவை).



## COMMUNICATION AND EDUCATION

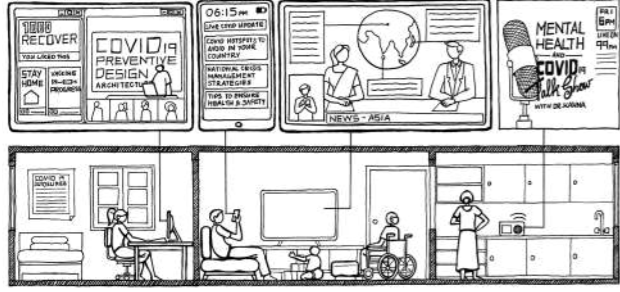
Reduce uncertainty and instil confidence through transparency in providing fact-based education, which is communicated to all levels of the public.

### සන්නිවේදනය සහ අධ්‍යාපනය

මහජනතාවගේ සියලු මට්ටම් වලට සන්නිවේදනය කෙරෙන, කරුණු පදනම් කරගත් අධ්‍යාපනය ලබා දීමේ විනිවිදභාවය තුළින් අවිනිශ්චිතතාවය අඩු කිරීම සහ විශ්වාසය ඇති කිරීම.

### கருத்துப்பரிமாற்றமும் கல்வியும்

உண்மை அடிப்படையிலான கல்வியை வழங்குவதில் வெளிப்படடைத்தன்மை மூலம் நிச்சயமற்ற தன்மையைக் குறைத்து நம்பிக்கையை ஊக்குவிக்கவும், இது பொதுமக்களின் அனைத்து மட்டங்களுக்கும் தெரிவிக்கப்படுகிறது.



### Short-Term

Provide access to a communication network; to notify, educate and remind people of appropriate hygiene and social distancing practices in the form of stakeholder training (eg. to parents for schools, caregivers for geriatric homes... etc.), signage, visual cues or verbal announcements.

### Long-Term

Develop the school curriculum and civil education system to include general awareness and knowledge of;

- The importance and impact of the built environment on hygiene, health and safety.
- Crisis management.

All levels of society to be provided science-based education pertinent to the situation, contingency planning, and new standard operating procedures for coping with the 'new normal' and managing future crises.

### கைவி காலை

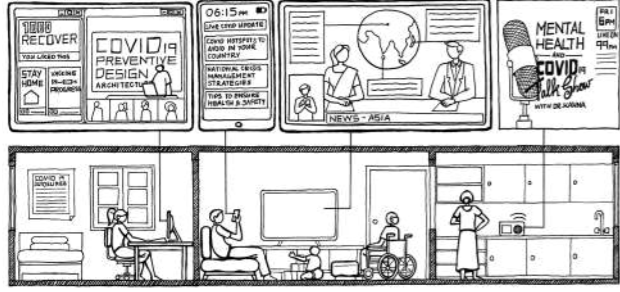
சுத்தியை உறுதிப்படுத்துவது மற்றும் சுகாதாரம் மற்றும் சமூக தொலைதூர நடைமுறைகளை மக்களுக்கு அறிவித்தல், கல்வி கற்பித்தல், மற்றும் நினைவூட்டுதல் (உ+ம், பள்ளிகளுக்கு பெற்றோர்கள், வயதான வீடுகளுக்கான பராமரிப்பாளர்கள்... போன்றவை). தாட்சி குறிப்புகள்/வாய்மொழி அறிவிப்புகள்.

### நீண்ட கால

பொது விழிப்புணர்வு மற்றும் அறிவை உள்ளடக்கிய பள்ளி பாடத்திட்டம் மற்றும் சிவில் கல்வி முறையை உருவாக்குதல்;

- சுகாதாரம் மற்றும் பாதுகாப்பு ஆகியவற்றில் உருவாக்க சூழலின் முக்கியத்துவம் மற்றும் தாக்கம்
- நெருக்கடி மேலாண்மை

சமுதாயத்தின் அனைத்து மட்டங்களுக்கும் நிலைமை, தற்செயல்திட்டமிடல் மற்றும் புதிய இயல்பான சமாளிப்பு மற்றும் எதிர்கால நெருக்கடி நிலைமையை நிர்வகிப்பதற்கான புதிய நிலையான இயக்க நடைமுறைகள் தொடர்பான அறிவியல் அடிப்படையிலான கல்வி வழங்கப்பட வேண்டும்.



### Private Domain

The target audience to be the household. Multiple popular channels in the country (TV, Newspaper, Social Media... etc.) to be used; and systems in place to measure outreach and success.

### Public Domain

The process of educating the general public should ensure that it reaches the decision-makers and those controlling resources. Communications and Education should target policy-makers of the government, corporations, organizations, and leaders of professions and industries.

### புத்தொலகை கிலோ

ஔகக் கை ஓவக் கிரக வனுயே கைசல் பகவால். ரவீ பவகிக பககிரக காலகை (஁பவாகிகி, பூவல்பன், சுலாச ஁விய ஁டீய) ஁விகை கக ஁கூய. சுஸீல்கன்வல் ஁கிகி சுபக஁ பவகிக ப஁஁கிக ஁விகை கக ஁கூய.

### புலூ கிலோ

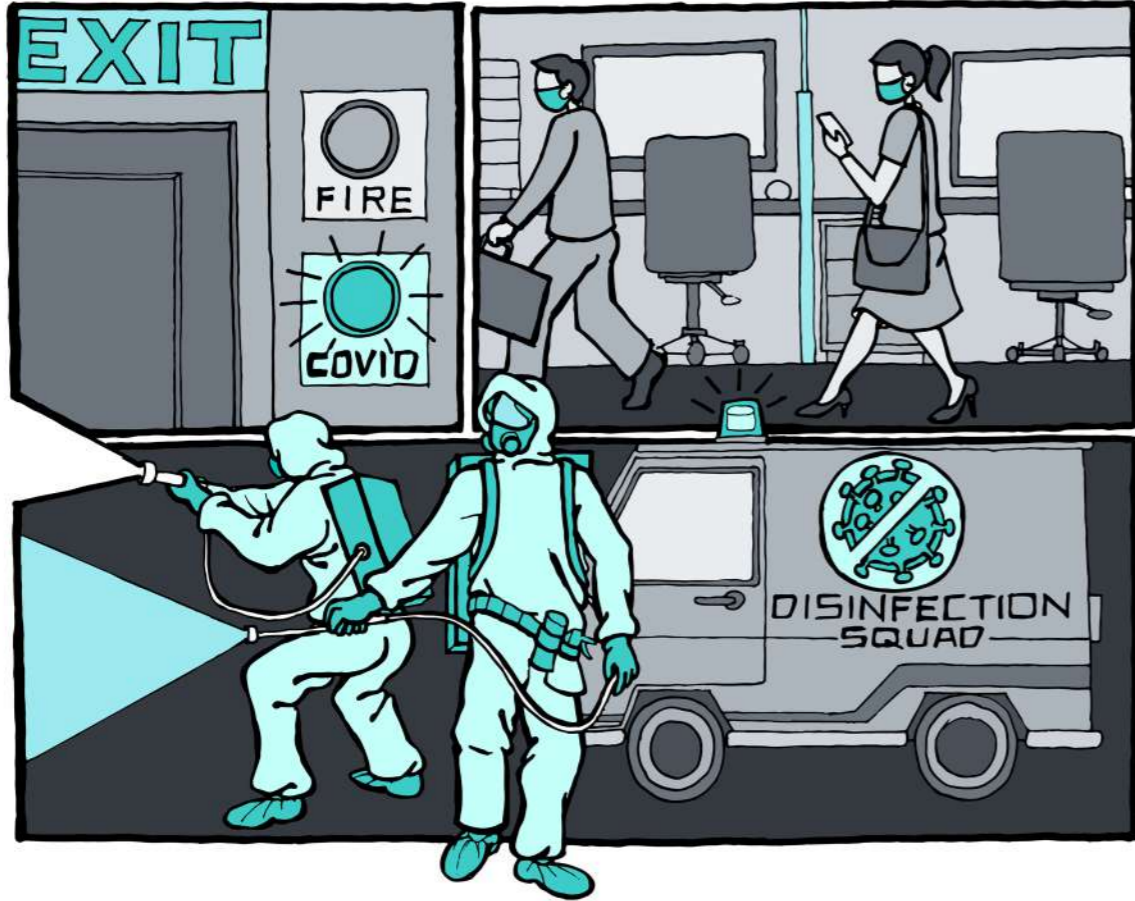
சுலுவை பகவால் ஁கூவல் கிரீ஁ கிவியல்யில் ஁ய கிரக கன்கன் ஁ சு஁பன் பாலகய ககரக ஁ய வகை ஁கவ வக ஁வல் சுபகிக வில் ஁கூய. சுநிகிவீ஁கய சுப ஁வியபகய ரகயில் பூகிபன்கி சு஁பா஁கிவன், சுஸீல், சுஸிவாக, வகநிகய ஁ கல்஁வக் கை ககயின் ஔகக் கக ஁கூய.

### தனிவார ககளம்

பார்கவயாளர்ககளாக ஁ருக்கும் வீ஁஁க்காரர் நா஁஁ல் பல பிரபலமான சுசனல்கள் (துலைகா஁சி, சுசய்தித்தாளர், சு஁க வு஁கம்... போன்றவை) பயன்ப஁த்தப்ப஁ வேண்டும்; மற்றும் ஁஁ம்பா஁ மற்றும் வெற்றியை ஁ளவிகவதற்கான ஁஁ைம்புகள்.

### புபாது ககளம்

புபாதுவான புபாது஁க்களுக்கு கல்வி கற்பிக்஁ும் சுசயல்஁றை ஁஁வெ஁ப்பவர்ககளையும் வளங்களைக் க஁஁ுப்ப஁த்துபவர்களையும் சுசன்ற஁வைத உ஁து சுசய்ய வேண்டும். தகவல் துடர்புகள் மற்றும் கல்விகள், ஁ரசாங்கத்தின் குகை. வகூப்பாளர்களை நிகுுவனம், நிகுுவனங்கள் மற்றும் துழில்கள் மற்றும் துழில்களின் தலைவர்களை குறிகவைக்க வேண்டும்.



## STANDARD OPERATING PROCEDURES

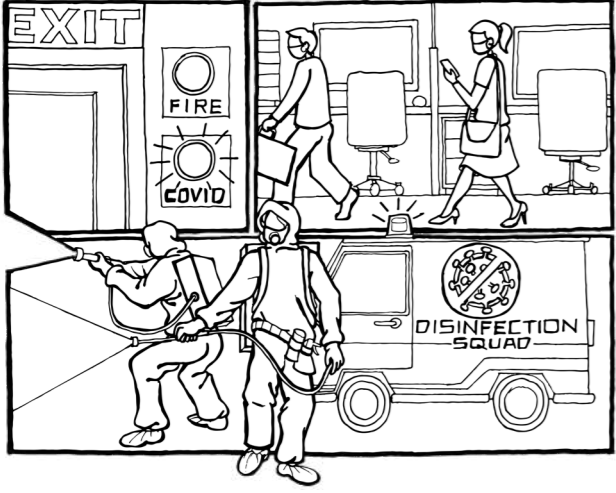
Development of new SOPs for cleaning, disinfecting, staying informed and updated and responding to various situations which may arise.

### සම්මත මෙහෙයුම් පටිපාටි

පිරිසිදු කිරීම, විෂබීජ නාශක කිරීම, දැනුවත් කිරීම සහ යාවත්කාලීන වීම සහ පැන නගින විවිධ අවස්ථාවන්ට ප්‍රතිචාර දැක්වීම සඳහා නව සම්මත මෙහෙයුම් ක්‍රමවේදයන් සංවර්ධනය කිරීම.

### நிலையான இயக்க நடைமுறை

சுத்தம் செய்தல், கிருமி நீக்கல் செய்தல், தகவலறிந்து புதுப்பித்தல் மற்றும் எழக்கூடிய பல்வேறு நிலைமைகளுக்கு பதிலளித்தல் ஆகியவற்றுக்கான புதிய நிலையான இயக்க நடைமுறை (SOP) களின் வளர்ச்சி.



**Short-Term**

Develop SOP if none exist, and review SOP against the current situation to ensure effectiveness.

**Long-Term**

Incorporate a regular review process to ensure SOP is up to date. Ensure general awareness among all stakeholders, and provide training and drilling so that all participants can work together and react efficiently and effectively.

**Private Domain**

Follow government guidelines and comply with them diligently.

**Public Domain**

Be prepared for emergency cleaning and disinfecting when confirmed cases are identified. Consider changing dedicated seating at workplace or places of learning to one which is shared; to reduce personal belongings and clutter, enabling more effective cleaning and disinfecting.

**கைபி காலீன**

கிசீவனக் தோலுதி நமீ சமீமன மெஹெஸ்மீ க்ரீயா பபிபாபி சமவர்டிநயச கிரீம சஹ ஶ்ரடாமிநாவய சஹநிக கிரீம சடஹா வர்நமாத நவ்வயட ஶ்ரெநிவ சமீமன மெஹெஸ்மீ க்ரீயா பபிபாபி சமாலெர்வநயச கிரீம.

**டிடூ காலீன**

சமீமன மெஹெஸ்மீ க்ரீயா பபிபாபிச யாவந்காலீன லவ சஹநிக கிரீம சடஹா விடீமந் சமாலெர்வந க்ரீயாவலிசந் ஈரூலந் கர்நந. சிசலம பார்லவகர்லவந் ஈநர் சாமாதய டூநூலந்ஶாவய சஹநிக கிரீம, சிசலூ சஹநாடுவந்நந் ஶகம வூல கிரீமம ஶா கார்யக்ஷமவ ஶா ஶ்ரடாமி லேச ப்ரநிவார் டூகலீமம ஶாகி வந பரீடி ப்ரஶுநூவ சஹ ஈஶாயச லலா டீம.

**புடீஸலிக சீமாவ**

ரஶயே மார்லெர்படேட ஈநுமலநயச கர் ஶீவாம கார்யக்ஷமவ ஈநுக்ரூ ஶீம.

**பொடூ சீமாவ**

நஶலூர் ஶு ஈவஸீயா ஶடூநாஸந் ஶீம ஶடீசி பீரீசீடூ கிரீமீ சஹ விஶநீர்நாடநயச சடஹா ஶுடானமீவ சிபிவந. சேலா ஶீயாவயச ஶை ஓஶெநூமீ ஶீயாவயச ப்ரடீஸலிக லஶு லாதிராடீய ஶா ஈலூலீசஶமவ லவ ஈவம கிரீம சடஹாந், வலாத் ஶ்ரடாமி பீரீசீடூ கிரீமந் சடஹாந், விஶநீர்நாடநயச லலா டீம சடஹாந் லெந் கர் ஈரூநி ஈாசஶ லெநஸீ கிரீம சலகா லலந்ந.

**க்ரூகிய கால**

இல்லாவிட்டால் நிலையான இயக்க நடைமுறையை (SOP) உருவாக்குங்கள், மேலும் செயல்திறனை உறுதிப்படுத்த தற்போதைய நிலைமைக்கு எதிராக நிலையான இயக்க நடைமுறையை (SOP) மதிப்பாய்வு செய்யவும்.

**நீண்ட கால**

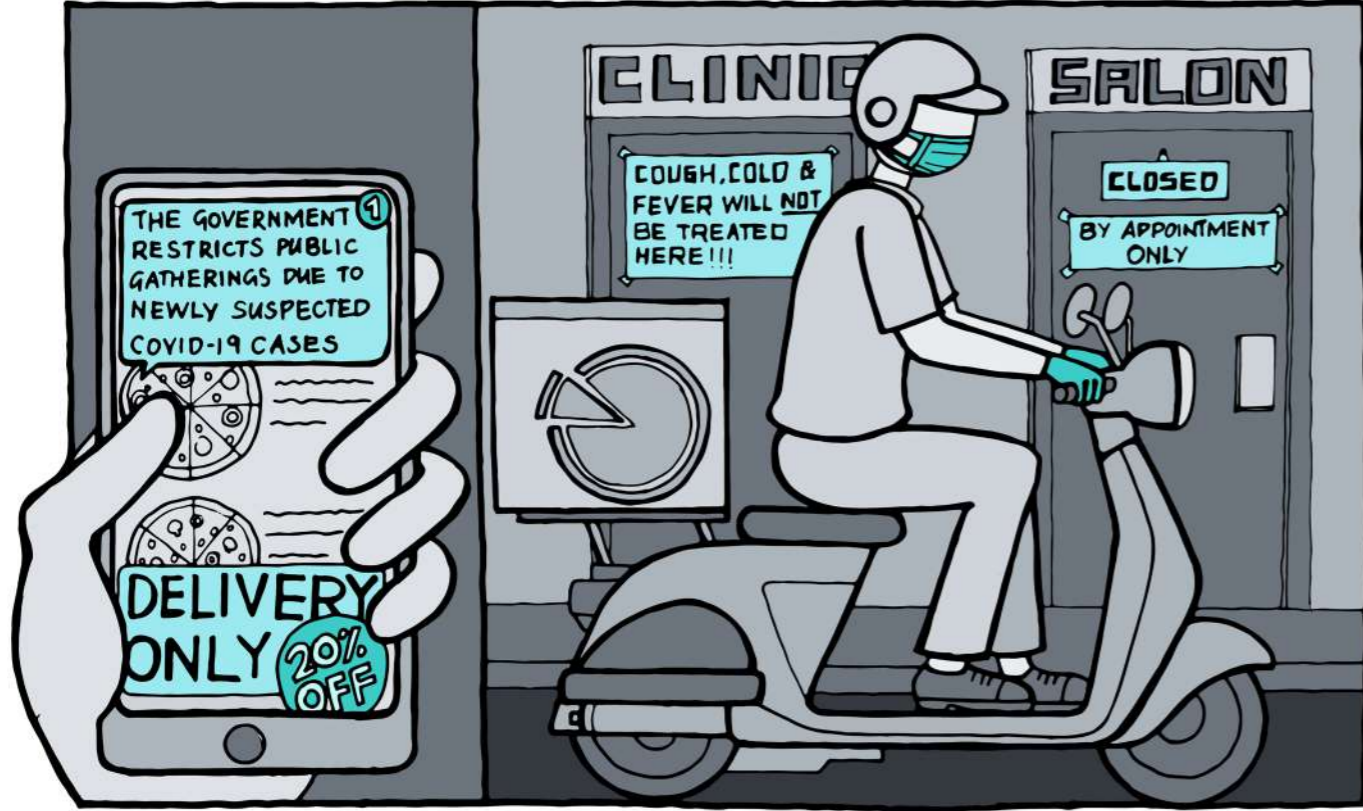
புதிக்கப்பட்டதா என்பதை உறுதிப்படுத்த வழக்கமான மரு ஆய்வு செயல்முறையை இணைக்கவும். அனைத்து பங்குதாரர்களிடையேயும் பொதுவான விழிப்புணர்வை உறுதிசெய்து, பயிற்சியும் துளையிடுதலும் வழங்குவதன் மூலம் பங்குதாரர்கள் அனைவரும் ஒன்றிணைந்து செயல்படவும் திறமையாகவும் செயல்பட முடியும்.

**தனியார் களம்**

அரசாங்க வழிகாட்டுதல்களைப் பின்பற்றுங்கள், அவற்றுடன் விடாமுயட்சியுடன் செயல்படுங்கள்.

**பொது களம்**

உறுதிப்படுத்தப்பட்ட வளங்கள் அடையாளம் காணப்படும் போது அவசரகால சுத்தம் மற்றும் கிருமிநாசினிக்கு தயாராக இருங்கள். பணியிடத்திலோ/ கற்றல் இடத்திலோ அர்ப்பணிப்புடன் கூடிய இருக்கைகளை, தனிப்பட்ட பொருட்களையும் ஒழுங்கீனத்தையும் குறைப்பதற்காக பகிரப்பட்ட ஒன்றை மாற்றுவதை கருத்தில் கொண்டு, மிகவும் பயனுள்ள சுத்தம் மற்றும் கிருமி நீக்கம் செய்ய உதவுகிறது.



## CONTINGENCY PLANNING

Development of well-administrated contingency plans for different pandemic scenarios; which are reviewed and updated regularly; communicated to all stakeholders; and reinforced with training and drills.

### අවිනිශ්චිත/ හදිසි සැලසුම්කරණය

විවිධ වසංගත තත්වයන් සඳහා හොඳින් පරිපාලනය කළ අවිනිශ්චිත සැලසුම් (Contingency plans) සංවර්ධනය කිරීම, ඒවා නිරන්තරයෙන් සමාලෝචනය කර යාවත්කාලීන කිරීම, සියලුම පාර්ශවකරුවන්ට සන්නිවේදනය කිරීම, පුහුණුව සහ අභ්‍යාස සමඟ ශක්තිමත් කිරීම.

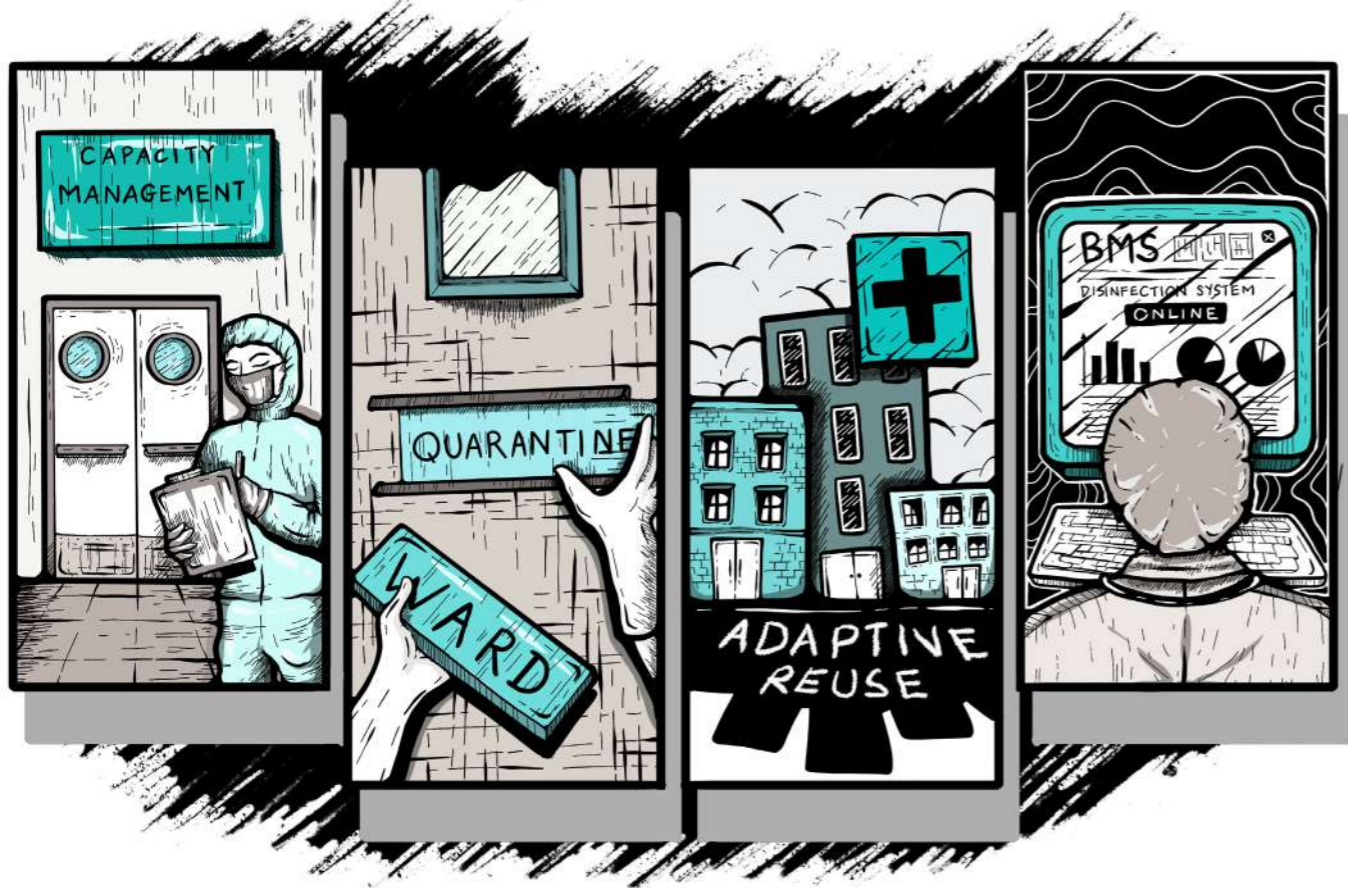
### වරුනිකුණු තிட்டාගත කිරීම

වෙව්වේලු තොරතුරු තෝරාගැනීමේදී නිවැරදි තොරතුරු ලබාගැනීම සඳහා නිවැරදි ක්‍රමලේඛ සකස් කිරීම සහ ඒවා නිරන්තරයෙන් සමාලෝචනය කර යාවත්කාලීන කිරීම, සියලුම පාර්ශවකරුවන්ට සන්නිවේදනය කිරීම, පුහුණුව සහ අභ්‍යාස සමඟ ශක්තිමත් කිරීම.









## MEDICAL FACILITIES

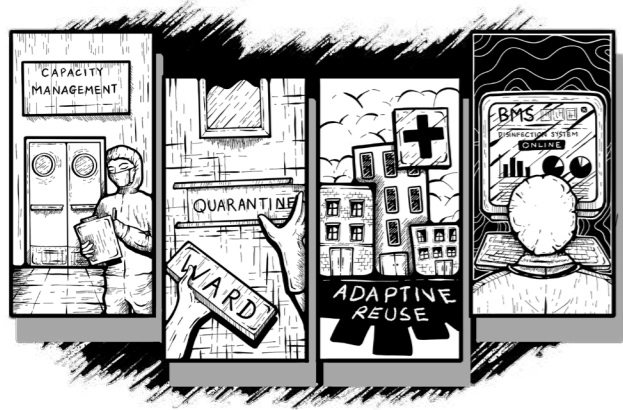
Continuously review and maintain the ability to rapidly increase the capacity of isolation and medical facilities.

### வேட்டை பங்களிப்பு

ஐதரூ கிரீமே டீக்கிரேஷன் சை லேட்டர் பங்களிப்பில் டிரீக்கிரேஷன் லேட்டர் லை கிரீமே டீக்கிரேஷன் டிஸ்ட்ரிப்யூஷன் கரீகர் பவ்வாறே டீக்கிரேஷன்.

### மருத்துவ வசதிகள்

விரைவாக தனிமைப்படுத்தல் மற்றும் மருத்துவ வசதிகளை அதிகரிக்கும் திறனை தொடர்ந்து மதிப்பாய்வு செய்து பராமரித்தல் வேண்டும்.



Consider multiple usages of facilities at the planning stage and design for adaptive reuse of existing facilities. Such interventions could cater to surge re-occurrences and assist in disaster management beyond the pandemic. Consider new building technologies and methodologies that can significantly reduce the turn-around time to build such facilities.

**Short-Term**

Many such facilities have been created since early 2020. Existing facilities such as newly completed housing converted into quarantine camps, large exhibition spaces converted into isolation centres and repurposed shipping containers used for the rapid construction of new prefabricated hospitals.

සැලසුම් කිරීමේ අදියරේදී පහසුකම් බහු භාවිතය (Multiple usage) පිලිබදව සලකා බලන්න, පවතින පහසුකම් අනුවර්තව නැවත භාවිතා කිරීමට (Adaptive re-use) සැලසුම් කරන්න. ආපදා කළමනාකරණයට සහාය වන්න. එවැනි පහසුකම් ඉදිකිරීම සඳහා වැය වන කාලය සැලකිය යුතු ලෙස අඩු කළ හැකි, නව ගොඩනැගිලි තාක්ෂණයන් සහ ක්‍රමවේදයන් පිලිබදව සලකා බලන්න.

**කෙටි කාලීන**

2020 මුල් භාගයේ සිට එවැනි පහසුකම් බොහොමයක් නිර්මාණය කර ඇත. අළුතින් නිම කරන ලද නිවාස නිරෝධායන කඳවුරු (Quarantine camps) බවට පරිවර්තනය කිරීම, විශාල ප්‍රදර්ශන අවකාශයන් හුදකලා මධ්‍යස්ථාන (Isolation centres) බවට පරිවර්තනය කිරීම, නව පෙර සැකසූ (Prefabricated) රෝහල් වේගයෙන් ඉදිකිරීම සඳහා නැවත සකස් කරන ලද නැව් බහාලුම් (Shipping containers) භාවිතා කිරීම වැනි කටයුතු සිදු කර ඇත.

திட்டமிடல் கட்டத்தில் வசதிகளின் பல்பயன்பாட்டைக் கருத்தில் கொள்ளுவதுடன் ஏற்கனவே இருக்கும் வசதிகளைத் தழுவி மறுபயன்பாட்டுக்குத் திட்டமிடுதல் வேண்டும். இத்தகைய தலையீடுகள் மீண்டும் மீண்டும் இந்நிகழ்வுகள் நிகழ்வதை சரிசெய்யும், மேலும் தொற்றுநோய் நிலமைகளைத் தவிர வேறு இடர் மேலாண்மைகளுக்கும் உதவும். அத்தகைய வசதிகளை உருவாக்க நிலமையை மாற்றியமைக்கும் நேரத்தை குறிப்பிடத்தக்க அளவில் குறைக்கக்கூடிய புதிய கட்டிட தொழில்நுட்பங்கள் மற்றும் வழிமுறைகளை கருத்தில்கொள்ள வேண்டும்.

**குறுகிய கால**

இதுபோன்ற பல வசதிகள் 2020ன் ஆரம்பத்தில் இருந்து உருவாக்கப்பட்டுள்ளன. ஏற்கனவே உள்ள வசதிகளான புதிதாக முடிக்கப்பட்ட வீடுகள் தனிமைப்படுத்தப்பட்ட முகாம்களாக மாற்றப்படுகின்றன, மற்றும் பெரிய கண்காட்சி இடங்கள் தனிமை மையங்களாக மாற்றப்படுகின்றன. அதேசமயம் புதிய முற்கூட்டியே தயாரிக்கப்பட்ட மருத்துவமனைகளின் விரைவான கட்டுமானத்திற்காக மீள்பயன்பாட்டிற்கான கப்பல் கொள்கலன்கள் பயன்படுத்தப்பட்டன.

### Long-Term

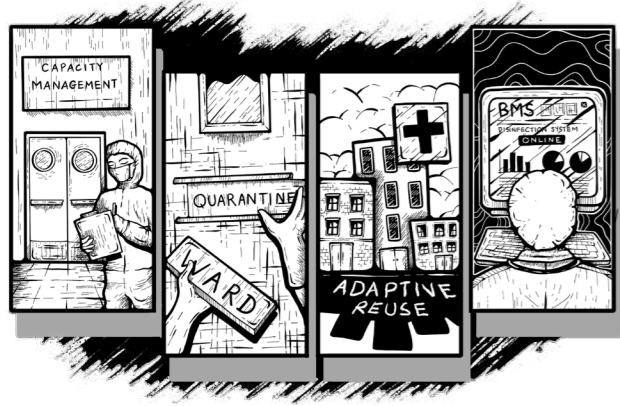
Incorporate design concepts into new planning guidelines so that dual or multiple usages are provided at the beginning of the planning process.

### Private Domain

Refer specific authority of country/ region pertaining to medical facilities.

### Public Domain

Refer specific authority of country/ region pertaining to medical facilities.



### දිගු කாலීන

නිර්මාණ සංකල්ප (Design concepts) නව සැලසුම් මාර්ගෝපදේශයන්ට ඇතුළත් කිරීම මගින් සැලසුම් ක්‍රියාවලියේ ආරම්භයේ දී ද්විත්ව හෝ බහු භාවිතයන් (Multiple usage) සඳහා අවස්ථාව ලබා දීම.

### පුද්ගලික සීමාව

වෛද්‍ය පහසුකම් සම්බන්ධයෙන් කලාපීය නිශ්චිත බලධාරීන් අනුගමනය කරන්න.

### පොදු සීමාව

වෛද්‍ය පහසුකම් සම්බන්ධයෙන් කලාපීය නිශ්චිත බලධාරීන් අනුගමනය කරන්න.

### நீண்ட கால

திட்டமிடல் செயல்முறையின் தொடக்கத்தில் இரட்டை அல்லது பலபயன்பாட்டை வழங்குவதற்காக .வடிவமைப்பு எண்ணக்கருக்களை புதிய திட்டமிடல் வழிகாட்டதல்களில் இணைத்துக்கொள்ளுதல் வேண்டும்.

### தனியார் களம்

நாடு மற்றும் பிராந்தியத்தின் மருத்துவ வசதிகள் தொடர்பான குறிப்பிட்ட அதிகாரசபையை அணுகுதல் வேண்டும்.

### பொது களம்

நாடு மற்றும் பிராந்தியத்தின் மருத்துவ வசதிகள் தொடர்பான குறிப்பிட்ட அதிகாரசபையை அணுகுதல் வேண்டும்.



## REVIEW OF BUILDING REGULATIONS

Review existing regulations and create new guidelines which would enable a better living environment.

ගොඩනැගිලි රෙගුலாසි

සමාලෝචනය

පවතින රෙගුලාසි සමාලෝචනය කර නව මාර්ගෝපදේශ නිර්මාණය කිරීමෙන් වඩා හිතකර පරිසරයක් ඇති කරගැනීමට හැකි වනු ඇත.

நிர்மாண ஒழுங்குமுறைகளின் மீளாய்வு

தற்போதுள்ள விதிமுறைகளை மீளாய்வு செய்து, சிறந்த வாழ்க்கைச் சூழலை உருவாக்கக்கூடிய புதிய விதிமுறைகளை உருவாக்குதல் வேண்டும்.





**Private Domain**  
 Some of the measures to mitigate the pandemic might conflict with the regulations (e.g. washing facilities at the entrance without natural ventilation, the home may not be compliant in terms of allowing for certain kinds of work... etc.). Specific attention is needed to factor in the new usage for working and learning.

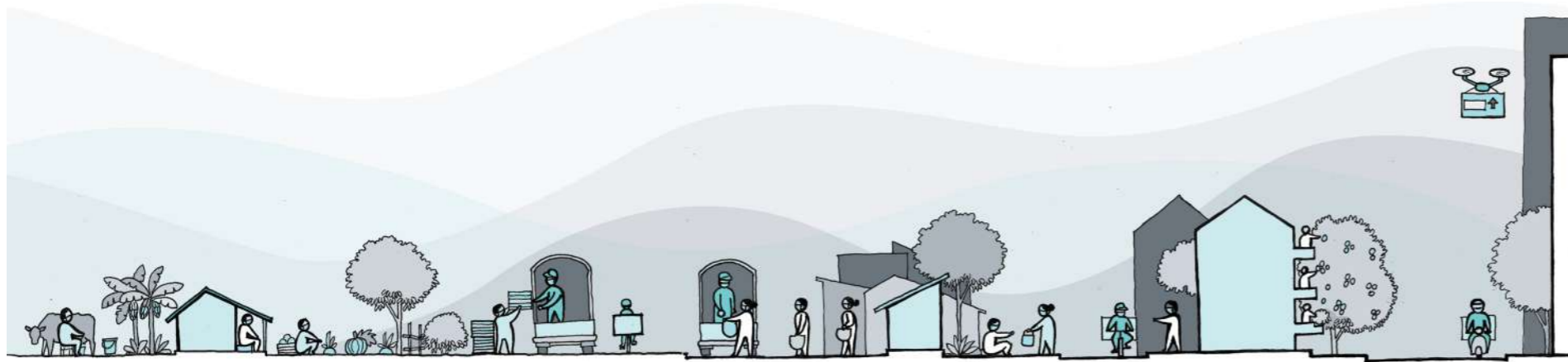
**Public Domain**  
 Similarly, in the public domain, there may be functional conflicts with regulations (e.g. enhanced ventilation might conflict with environmental regulations on energy conservation). Confidence-building measures have to be adopted in terms of people getting back to work in various building typologies, with specific special attention to air-conditioned indoor areas.

**පුද්ගලික සීමාව**  
 වසංගතය මැඩපැවැත්වීමට ගන්නා සමහර පියවර පවතින නීති රෙගුලාසි සමග ගැටිය හැකිය. (උදා.-ස්වභාවික වාතාශ්‍රය නොමැතිව පිවිසුම් ස්ථානයේ සේදීමේ පහසුකම් සැපයීම, නිවසකදී සමහර සාධක අනුකූල නොවිය හැකි වීම ආදිය...). ඉගෙනීම සහ වැඩ කිරීම යන සාධකයන් හිදී නව භාවිතයන් පිළිබඳ විශේෂ අවධානයක් යොමු කිරීම අවශ්‍ය වේ.

**පොදු සීමාව**  
 පොදු සීමාව තුළ භාවිතයන් සහ නීති රෙගුලාසි අතර සමඟ සටනක් ඇති විය හැක. (උදා.-වැඩි දියුණු කළ වාතාශ්‍ර ක්‍රමවේදයන්, බලශක්ති සංරක්ෂණයන් හා බැඳුණ පාරිසරික රෙගුලාසිවලට පටහැනි විය හැකිය). සේවකයින් නැවත සේවයට පැමිණීමේදී විවිධ ගොඩනැගිලි වල වාසුසම්කරණය කරන ලද ගෘහස්ථ ප්‍රදේශ කෙරෙහි විශේෂ අවධානයක් යොමු කරමින් ඔවුන්ගේ විශ්වාසය ගොඩනැගීමේ පියවරයන් ගත යුතුය.

**தனியார் களம்**  
 தொற்றுநோய்பரவலை தணிப்பதற்கான சில நடவடிக்கைகள் விதிமுறைகளுக்கு முரணாக இருக்கலாம் (உ+ம் - இயற்கையான காற்றோட்டம் இல்லாத நுழைவாயிலில் கழுவும் வசதிகள், சில வகையான வேலைகளை அமுலாக்குவதில் வீடு பொருத்தாத இடமாக இருத்தல்... முதலியன). வேலை செய்வதற்கும் கற்றல் நடவடிக்கைகளுக்குமான புதிய பயன்பாட்டைக் கொண்டுவருவதில் விசேட கவனம் செலுத்தப்படல் வேண்டும்.

**பொது களம்**  
 இதேபோல், பொதுத்துறையில், செயல்பாட்டின்போது விதிமுறைகளுடன் முரண்பாடுகள் இருக்கலாம் (உ+ம் - மேம்படுத்தப்பட்ட காற்றோட்டத்தை வழங்குதலானது சக்திச்சேமிப்பு தொடர்பான சுற்றுச்சூழல் விதிமுறைகளுடன் முரண்படக்கூடும்). உட்புறப் பகுதிகளுக்கு காற்றுச்சீரமைக்கப்பட்டு விசேட கவனம் செலுத்தப்பட்ட வெவ்வேறுகட்டிட வகைகளில் மக்கள் மீண்டும் வேலைக்குச் செல்வது குறித்து உறுதிப்பாடான நிர்மான நடவடிக்கைகள் பின்பற்றப்பட வேண்டும்.



## CITY PLANNING AND URBAN DESIGN REVIEW

Review the planning of urban and rural environments in light of newly identified needs to counter COVID19.

நகர சැලஐுமி கிரீம சஹ

நாஸரீக திரீலா஑ சலா஑ுலததத

ஹதூநாஸந் தல ஂலஸுநா ஡க ஂதூதல தாஸரீக னா ஑ுதீத ஂரீசஸரதன் கலாவிஂ 19 (Covid-19) ஂடூகதீத ஂதஹ சැலஐுமி கிரீம னா சலா஑ுலததத.

நகர திட்டமிடல் ஡ற்ற஑ும் நகரஂ஑ுற வடிவ஡஡஑ு துலாஂரஂ஑ ஡திஂ஑ாய்வு

நகரஂ஑ுற ஡ற்ற஑ும் கிரா஡ிய சூழலில் கலாவிஂ -19 ஑ ஑திரீகலுள்ள ஂடையாள஡் காணஂ஑ட வேண்டிய ஑ுதிய விடய஑்஑ள் துலாஂரஂ஑ ஡திஂ஑ாய்வு.



Achieving a new balance of risk, resiliency and sustainability should be a key consideration. The review should not be driven only by the government, but also by civilian communities, commercial enterprise, corporations, and property developers. Focus on people and usage while preparing for the future; with action plans for opening up the usage, with 'new normal' parameters and innovative people-friendly guidelines.

### Short-Term

Review the impact of the pandemic on different communities and identify city planning and urban design issues to be resolved.

### Long-Term

Conduct a comprehensive review of the planning and make amendments to enable future developments to be pandemic resilient. This should include the city planning process itself; the role of urban design; as well as the significance of property values.

நவ அபிதானம் சமதுரணாவசகக் கரா அரா கர் கரூம், மரூவது டீமீ காகூவ (Resiliency) சன கிரசார் வவ (Sustainability) பூடான கர்ணக் வீச யூது. லம் சமாலூவனச மஹையீச யூவ்னீ ரகச வீசின் பமனக் னாவீ. சிவீல் பூசாவன், வாணிக வாவசாயகசன், சஸ்பூ சன டேபல சவலர்஡கசின்டி லச஡ டாயக வீச யூது. மஹசனாவ சன னாவீனச பிலிவடிவ சலகா வலா டனாவநச சடினா சூடானம் வெமீன், க்ரியாகாரீ சரூசூமீ சமம நவ சாமானா ('New normal') பரூமீநீன்஡ கரூபென சனாவவ஡ கிநூதி நவ மாரூலேபடேள பிலிவடி அபிதானச யூமூகல யூது.

### கைபி காலின

வீவீ஡ பூசாவன்஡ வசூனசயே வலபூம சமாலூவனச கிரூம், ந஡ர் னா நானக சரூசூமீவல கரூப னடினா கரூமீன் கரூப விசடிமன் கல யூது.

### டிடி காலின

டனாவந சவலர்஡னசன் வசூனசன்஡ மரூவது வந பரீடி சரூசூமீ கிரூம்஡ னா பவநின சரூசூமீ வல஡ அபலா சஸூ஡ன சிடி கிரூம்஡ பூபல் சமாலூவனசக் பரூவனவீம். மீ சடினா ந஡ர் சரூசூமீ கிரூமீ க்ரியாவலிச, நானக நிரூமூனசயே காரீசனாரச மென்ம டேபல வபினாகமீவல வரூனக்மடி டரூலன் வீச யூது.

பூதிய ஆபத்தின் பொது சமநிலையை அடைதல், அதனை எதிர்கொண்டு நிலைத்திருத்தல் என்பனவே முக்கிய நோக்காக இருக்க வேண்டும். இந்த சிந்தனை அரசாங்கத்தால் மாத்திரம் செயற்படுத்தப்படும் ஒன்றாக இல்லாமல் ஒவ்வொரு தனிமனித சமூகத்தினதும், வணிக நிறுவனங்களினதும், கூட்டுத்தாபனங்களினதும், முதலீட்டாளர்களினதும் செயற்பாடாக இருக்க வேண்டும். எதிர்காலத்தில் புதிய திட்டங்களை வகுக்கும் பொது சாதாரண அளவீடுகளைக்கொண்ட ஆக்கபூர்வமான, மக்களுக்கு பரிட்சயமான பின்பற்றத்தக்க வழிமுறைகளில் கவனம் செலுத்துதல்

### குறுகிய கால

வெவ்வேறான தொற்று நோய்களின் தாக்கத்தையும் நகர திட்டமிடல் மற்றும் வடிவமைப்புத் தொடர்பான பிரச்சனைகள் தீர்க்கப்பட வேண்டும்.

### நீண்ட கால

விரிவான மறு ஆய்வுகளை நடாத்தி தொற்று நோய்களைத்தடுக்கும் வகையில் திருத்தங்கள் செய்யப்படல் வேண்டும். இது நகர அபிவிருத்தி திட்டத்தினையும் நகர்ப்புற வடிவமைப்பின் பங்கு மற்றும் சொத்து மதிப்புகளின் முக்கியத்துவத்தினையும் உள்ளடக்கியதாக இருக்க வேண்டும்.

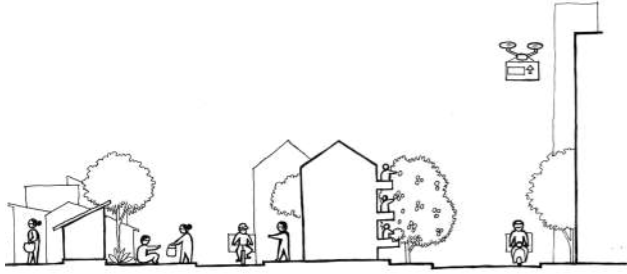


### Private Domain

Review existing housing typologies in terms of density; the number of floors; different income groups; urban/ rural setting; self-sufficiency of communities; transport requirements; and infrastructure for support of housing communities.

### Public Domain

Review existing city planning and urban design mixes in terms of land use, centralization vs decentralization, density, number of floors, single versus multiple occupancies, self-sufficiency of communities, urban/rural setting, and mass transit vs sustainable individual commute (walking and cycling).



### පුද්ගලික සීමාව

ජන ඝනත්වය, මහල් ගණන, විවිධ ආදායම් කණ්ඩායම්, නාගරික/ ග්‍රාමීය ප්‍රජා පසුබිම, සමාජ මට්ටම්වල ස්වයංපෝෂිතභාවය, ප්‍රවාහන අවශ්‍යතා සහ යටිතල පහසුකම් සමාලෝචනය කිරීම කල යුතුය.

### පොදු සීමාව

පවත්නා නගර සැලසුම්, ඉඩම් පරිහරණය අනුව මිශ්‍ර වූ නාගරික සැලසුම්, මධ්‍යගතකරණය හා විමධ්‍යගතකරණය, ජන ඝනත්වය, මහල් ගණන, තනි සහ බහු පදිංචිය, ප්‍රජාවන්ගේ ස්වයංපෝෂිතභාවය, නාගරික/ ග්‍රාමීය ප්‍රජා පසුබිම, පොදු ප්‍රවාහනය සහ තනි ගමනාගමනය (ඇවිදීම හා බයිසිකල් පැදයාම) ආදී කරුණු සමාලෝචනය කිරීම කල යුතුය.

### තනියාර් කளம்

குடித்தொகை அடர்த்தி, தளங்களின் எண்ணிக்கை, வேறுபட வருமானக் குழுக்கள், நகர்ப்புற அல்லது கிராமப்புற அமைப்பு சமுதாயத்தின் தன்னிறைவு, போக்குவரத்து தேவைகள் மேலும் பொருத்தமான உட்கட்டமைப்பு ஆகியவற்றின் அடிப்படையில் வீட்டு அமைப்புக்களை மதிப்பாய்வு செய்தல்.

### பொது களம்

நிலப்பயன்பாடு, குடித்தொகை அடர்த்தி, தளங்களின் எண்ணிக்கை, ஒருமுகப்படுத்தப்பட்ட சேவைகள், தனியான சேவைகள், தனிக்குடித்தனம், கூட்டு குடித்தனம், சமுதாயத்தின் தன்னிறைவு, மகர அல்லது கிராம அமைப்பு, மேலும் பொதுப்போக்குவரத்து மற்றும் தனியார் வாகன பயன்பாடுகள் ஆகியவற்றின் அடிப்படையில் நடைமுறையில் உள்ள நகர திட்டமிடல் மற்றும் நகர்ப்புற வடிவமைப்பை மதிப்பாய்வு செய்தல்.



## HEALTH AND WELLBEING

Focus on designing for a clean and healthy living environment with access to nature; to boost the immune system and improve psychological wellbeing.

### සෞඛ්‍ය සහ යහපැවැත්ම

ප්‍රතිශක්තිකරණ පද්ධතිය ඉහළ නැංවීම සහ මානසික යහපැවැත්ම වැඩිදියුණු කිරීම සඳහා සෞඛ්‍යාදායක සමීප පිරිසිදු හා සෞඛ්‍ය සම්පන්න ජීවන පරිසරයක් සඳහා සැලසුම් කිරීම කෙරෙහි අවධානය යොමු කරන්න.

### සுகාතාරමුම් නලවාழ්වුම්

நோயெதிர்ப்பு சக்தியை அதிகரிக்கவும், உளவியல் சுகாதாரத்தை மேம்படுத்தவும் இயற்கையை நோக்கியதான சுத்தமான மற்றும் ஆரோக்கியமான வாழ்க்கை சூழலை வடிவமைப்பதில் கவனம் செலுத்துதல்.







## SOCIO-CULTURAL ASPECTS

Cultural and religious activities are an essential part of peoples' lives. Significant activities should continue with precautionary measures in place while maintaining sensitivity towards its identity and symbolism.

### සමාජීය සංස්කෘතික අරමුණු

සංස්කෘතික හා ආගමික කටයුතු ජනතාවගේ ජීවිතයේ අත්‍යවශ්‍ය අංගයකි. සුවිශේෂී ආගමික ක්‍රියාකාරකම් සිදුවිය යුත්තේ පූර්වාරක්ෂක ක්‍රමවේද අනුගමනය කරමින් සහ සංස්කෘතික හා ආගමික අන්‍යෝන්‍යතාවය පවත්වා ගැනීමට සංවේදී වීමෙනි.

### ඡායාරූප-කලාච්ඡාර අමුණු

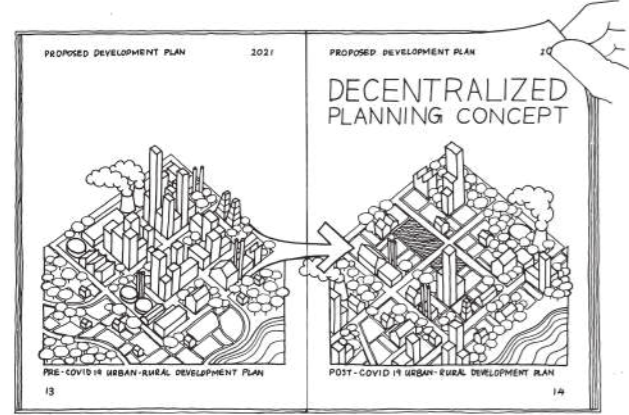
කලාච්ඡාර මඟින් මත උදව්දායකයන් මතකයේ තබා ගැනීමේදී මනුෂ්‍යයන්ගේ ආදර්ශයක් ලෙසින් භාවිතයට ගත හැකි ප්‍රතිචාරයන් පිළිබඳව අධ්‍යයනය කිරීමට ඉඩ සලසා දීමට හැකිවේ. මෙහිදී මනුෂ්‍යයන්ගේ ආදර්ශයක් ලෙසින් භාවිතයට ගත හැකි ප්‍රතිචාරයන් පිළිබඳව අධ්‍යයනය කිරීමට ඉඩ සලසා දීමට හැකිවේ.











The reverse trend of migration from urban to rural areas should be considered in spatial and economic planning and the needs to follow a strong user-friendly action plan with sensitive measures.

### Short-Term

Work with Policy Makers to monitor trends, identify shift patterns, and plan strategies for mitigation. Focus on keeping the business and related economy in continuum especially real estate and service industries which are labour dependent. Explore alternatives as a result of the shortage of labour and dependency on technology and automation.

### Long-Term

Support policy-makers to implement mitigation strategies in accordance with actually identified migration. Generating employment opportunities in rural areas by policy-makers considering the review of long term master plans by introducing decentralization methods in rural and country sides, in terms of satellite level planning in fringe areas of the main urban cores. The reverse trend of migration from urban to rural areas should be considered in spatial and economic planning. This needs a strong user-friendly action plan with sensitive measures.

අවකாශය හා ආර්ථික සැලසුම් සිදු කිරීමේදී, නගරයේ සිට ග්‍රාමීය ප්‍රදේශවලට සංක්‍රමණය වීමේ වෙනස් ප්‍රවණතාව සලකා බැලිය යුතු අතර සංවේදී පියවරයන් සහිත ශක්තිමත්, ජනතා හිතකාමී ක්‍රියාකාරී සැලැස්මක් අවශ්‍ය වේ.

### කෙටි කාලීන

ප්‍රවණතා අධීක්ෂණය කිරීම, මාරුවීම් රටා (Shift patterns) හඳුනා ගැනීම හා ලිහිල් කිරීම් සඳහා උපාය මාර්ග සැලසුම් කිරීමට ප්‍රතිපත්ති සම්පාදකයින් සමග ක්‍රියා කිරීම. විශේෂයෙන් ශ්‍රමය මත යැපෙන දේපල වෙළඳාම් සහ සේවා කර්මාන්ත අඛණ්ඩව පවත්වාගෙන යාම හා ඒවායේ ව්‍යාපාර ආර්ථිකය කෙරෙහි අවධානය යොමු කරන්න. ශ්‍රම හිඟය, තාක්ෂණය හා ස්වයංක්‍රීයකරණය (Automation) මත යැපීමට සිදුවීම හේතුවෙන් විකල්ප ගවේෂණය කරන්න.

### දිගු කාලීන

හඳුනාගත් සංක්‍රමණයන්ට අනුකූලව ලිහිල් කිරීමේ උපාය මාර්ග ක්‍රියාත්මක කිරීමට ප්‍රතිපත්ති සම්පාදකයින්ට සහාය වීම. ග්‍රාමීය ප්‍රදේශවල රැකියා අවස්ථා උත්පාදනය කිරීම, ප්‍රධාන නාගරික කේන්ද්‍රවල මායිම් ප්‍රදේශවල වන්දිකා මට්ටමේ සැලසුම් (Satellite level planning) අනුව විමධාන කිරීමේ (Decentralization) ක්‍රමවේදයන් හඳුන්වා දීමෙන් දිගු කාලීන ප්‍රධාන සැලසුම් පිළිබඳව නැවත සලකා බැලීම ආදී කරුණු ප්‍රතිපත්ති සම්පාදකයින් විසින් සලකා බැලීම, අවකාශීය හා ආර්ථික සැලසුම් කිරීමේදී, නගරයේ සිට සිට ග්‍රාමීය ප්‍රදේශවලට සංක්‍රමණය වීමේ වෙනස් ප්‍රවණතාව සලකා බලා සංවේදී පියවරයන් සහිත ශක්තිමත්, ජනතා හිතකාමී ක්‍රියාකාරී සැලැස්මක් ක්‍රියාත්මක කිරීම.

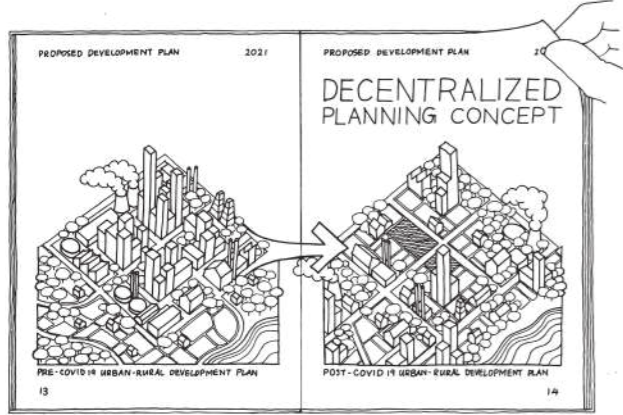
நகரமயமாக்கலின் எதிர் போக்கான கிராமத்தை நோக்கிய இடப்பெயர்வின் பொது இடவசதி மற்றும் பொருளாதாரம் சார்பான திட்டமிடல்களை சிந்திக்கவேண்டும். மேலும் பொருத்தமான அளவீடுகளுடன் மக்களுக்கு பரீட்சயமான நடைமுறைகளை கைக்கொள்ளவேண்டும்.

### குறுகிய கால

கிராமம் நோக்கிய இடப்பெயர்வின் போக்கு, முறைகள், மற்றும் இடப்பெயர்வை குறைப்பதற்கான திட்டமிடல்களை கொள்கை வகுப்பாளர்களுடன் சேர்ந்து ஆய்வுசெய்தல். தொடர்சியாக வணிகத்தையும் அதுசார் பொருளாதாரத்தையும் நிலைத்திருக்க ஆவன செய்தல். குறிப்பாக தொழிலாளர்கள் சார் துறைகளான கட்டுமானத்துறை மற்றும் சேவைகள் துறைகளில் கவனம் செலுத்துதல். தொழிலாளர்கள் பற்றாக்குறையை நிவர்த்தி செய்யும் முகமாக புதிய மாற்றீடுகள் மற்றும் தன்னிரக்கம் தொழில்நுட்பங்களை கண்டறிதல்.

### நீண்ட கால

அடையாளப்படுத்தப்பட்ட இடப்பெயர்வுகளை குறைப்பதற்கான மூலோபாயங்களை நடைமுறைப்படுத்தி வகுப்பாளர்களுக்கு உதவுதல். முதன்மைத்தொறத்தின் படி பரவலாக்கப்பட்ட தொழில்வாய்ப்புக்களை பெரும்படியாக கிராம மற்றும் நகர்ப்புற எல்லைப்பிறங்களில் ஏற்படுத்திக்கொடுத்தல்.



### Private Domain

Should a reverse trend be identified, support the generation of employment opportunities for individuals/ families outside urban areas; by potentially promoting local artisans and vernacular construction techniques in the building industry, in terms of traditional building materials. This can open up new roadmaps of economic revival in the rural areas and help people to have a better quality of life.

### Public Domain

Should a reverse trend be identified, provide infrastructure and well-equipped community facilities in rural and sub-urban areas such as healthcare facilities.

### புத்தொருக சிலுவ

வெனசு புவனாவைக் கருவாவெ, நாவரிக புவதெயென் பிவக புவதெயென்/ பவூல் ஈதலா டகியா தலசுலா டகலதலய கிரீலல சலயா லீல, ஈலிபுவதலக கெவகருகிரி டலய ஈ கெவகருகிரி கர்லாவகலல டேகிரி கிரீலல ஈ டேகிரி ஓடுகிரீல கிரீலல கல புவர்லலய கிரீல, குரூல புவதெயெல தார்பீக புவர்லலயெ னல லாவல் லீல க டேலென் வலா ஈதல தீலல னவ்வலயக் டலா கருகிரீலல சலலலல டலகாரீ லீல.

### பேத சிலுவ

வெனசு புவனாவைக் கருவாவெ குரூல ஈ டல நாவரிக (Sub-urban) புவதெயெல சேலல பலஈகல லருகி டலகல பலஈகல ஈ லலா பலஈகல ஈகல புவா பலஈகல ஈகல ஈகல.

### தலலயார கலம்

ஓரு கிரலான பீகலு அலலயாளம் கலணப்பல வேண்டலமானால், நகர்ப்புறங்கலுக்கு வெலலயே தலலநபர்கள/ குடும்பங்கலுக்கு வேலல வாய்ப்புகலள ஁ருவாக்குதல்; பாரம்பரிய கட்டுமானப் பௌருட்கலளின் அடிப்படலயில் ஁ள்ளூர் கலவிணலருகலளயும், ஁ள்ளூர் கட்டுமான நூட்பங்கலளயும் கட்டிடத் தௌலுக்குள் ஁லுக்குவித்தல் கன்பன சாத்தியப்பட வேண்டும். இதலால் கிராமப்புறங்கலில் பௌருளாதார மறுமலர்ச்சியில் சிறந்த வலழக்கைத் தரத்தை மக்கள் பௌறுகலகௌவார்கள்.

### பௌது கலம்

ஓரு கிரலான பீகலு அலலயாளம் கலணப்பல வேண்டலமானால், கிராமப்புற மற்றும் துணை நகர்ப்புறங்கலில் சுகாதார வசதிகள் பீகலு ஁ள்கட்டமைப்பு மற்றும் சமூக வசதிகலள வழங்க வேண்டும்.

## ACKNOWLEDGEMENT : 13ACGS - ARCASIA COVID-19 Guidelines

We would like to thank our five expert panelists for their insight put into the Guidelines, participations in preparation meetings as well as the Workshop Series.

- Dr. S.K. Chidambaram – Malaysia
- Ar. Brinda Somaya – India
- Ar. Winnie Ho – Hong Kong
- Associate Professor Dr. Panit Pujinda – Thailand
- Ar. Sylvia Lam – Hong Kong
- Ms. Karin Fernando – Sri Lanka

Our special thanks are also given to the team for their contribution to the program

### Overall Programme Planning and Organization

- Ar. Rita Soh (SIA) – *President ARCASIA*
- Ar. Russell Dandeniya (SLIA) – *Chairman ACSR, Overall Programme Co-Convenor*
- Ar. Tony Wong (HKIA) – *Director AEA, Overall Programme Co-Convenor*
- Ar. Thana Chirapiwat (ASA) – *Programme Concept and Organization, Webinar & Workshop Convenor, Editorial Board*

### Workshop and Webinar Hosting

- Ar. Hui Min Chan (SIA) – *ARCASIA Hon. Secretary, Workshop and Webinar Host*
- Ar. Nova Khristina (IAI) – *Workshop and Webinar Co-Host*
- Ar. Kosala Weerasekara (SLIA) – *Workshop and Webinar Co-Host*

### Programme Promotion

- Ar. Ahmad Ridha (PAM) – *Chairman of ACYA*
- Ar. Kosala Weerasekara (SLIA)

### Questionnaire, Workshop, Webinar and Guideline Organization

- Ar. Ramiz Baig (IAP) – *Past Secretary ARCASIA*
- Ar. Sudhir Balakrisnan Pillai (IIA) – *Past Chair ACSR*
- Ar. Thomas Cheung (HKIA) – *Deputy Chair-ACSR*
- Ar. Suraj Khanal (SONA)
- Ar. Manguesh R Prabhugaonker (IIA) – *Convenor, Editorial Board and Guideline Drafting*
- Ar. Norwina Mohd Nawawi (PAM) – *Editorial Board, Guideline Drafting*
- Ar. Farida Nilufer (IAB) – *Editorial Board, Guideline Drafting*

### Guideline Research

- Ar. Kentis Beh (HKIA)
- Ar. Christine Choi (AAM)
- Ar. Farhana Sharmin Emu (IAB)
- Ar. Kee Wee Hui (SIA)

### Booklet Design and Production

- Ar. Nandaka Jayasinghe (SLIA) – *Convenor, Booklet Design and Production*
- Ar. Rasheed Rizvi (SLIA) – *Creative Director*
- Ar. Shahdia Jamaldeen (SLIA)

And our future architects (SLIA):

- Mr. Pulasthi Handunge
- Mr. Charith Wijesundara
- Mr. Dihan Dhamika

### Illustrations

- Guidelines 1, 8, 9, 12 - *Ar. Shahdia Jamaldeen*
- Guidelines 2, 4, 11 - *Mr. Pulasthi Handunge & Mr. Dihan Dhamika*
- Guidelines 3, 5, 6, 7, 10, 13 - *Ar. Rasheed Rizvi & Mr. Charith Wijesundara*

## ACKNOWLEDGEMENT : Co-Inventing The Built Environment - Guidelines for COVID-19

### Booklet Design and Production

- Archt. Nandaka Jayasinghe – *Convenor Production Committee*
- Archt. Rasheed Rizvi – *Editor*
- Archt. Shahdia Jamaldeen
- Archt. Rameshka Dissanayake
- Mr. Pulasthi Handunge
- Mr. Charith Wijesundara
- Mr. Dihan Dhamika

### Illustrations

- Guidelines 1, 8, 9, 12 - *Archt. Shahdia Jamaldeen*
- Guidelines 2, 4, 11 - *Mr. Pulasthi Handunge & Mr. Dihan Dhamika*
- Guidelines 3, 5, 6, 7, 10, 13 - *Archt. Rasheed Rizvi & Mr. Charith Wijesundara*

### Sinhala Translation

- Archt. M.H Nadeeshan Vijayanga
- Archt. Anuka Weththasinghe
- Archt. Imad Asmone
- Archt. Kala Weerasooriya
- Mr. Dinesh Wickramasinghe
- Ms. Gimha Munasinghe
- Ms. Nipuni Wijerathne
- Ms. Piyumi Kithulgoda
- Ms. Sarala Hapuarachchi
- Ms. Madushika Abeysinghe

### Tamil Translation

- Mr. Senthuran Ganeshamoorthy
- Mr. Sharon David
- Ms. Sanggavi Thomas
- Mr. Piranavan Srithar
- Mr. Javaneesan R



ISBN978-955-9109-07-5



9 789559 109075

